



T.C
NIĞDE VALİLİĞİ
KEMAL ÇETİNTÜRK
İLKOKULU MÜDÜRLÜĞÜ

2024-2028

STRATEJİK

PLANI





İSTİKLAL MARŞI

*Korkma! Sönmez bu şafaklarda yüzen al sancak,
Sönmeden yurdumun üstünde tüten en son ocak.
O benim milletimin yıldızıdır, parlayacak;
O benimdir, o benim milletimindir ancak.*

*Çatma, kurban olayım, çehreni ey nazlı hilal!
Kahraman ırkıma bir gül; ne bu şiddet, bu celal?
Sana olmaz dökülen kanlarımız sonra helal...
Hakkıdır, Hakk'a tapan milletimin istiklal.*

*Ben ezelden beridir hür yaşadım, hür yaşarım,
Hangi çılgın bana zincir vuracakmış? Şaşarım.
Kükremiş sel gibiyim, bendimi çiğner, aşarım,
Yırtarım dağları, enginlere sığmam, taşarım.*

*Garbın afakını sarmışsa çelik zırhlı duvar,
Benim iman dolu göğsüm gibi serhaddim var.
Ulusun, korkma! Nasıl böyle bir imanı boğar,
"Medeniyet" dediğin tek dişi kalmış canavar?*

*Arkadaş! Yurduma alçakları uğratma sakın,
Siper et gövdeni, dursun bu hayasızca akın.
Doğacaktır sana vadettiği günler Hakk'ın,
Kim bilir, belki yarın belki yarından da yakın.*

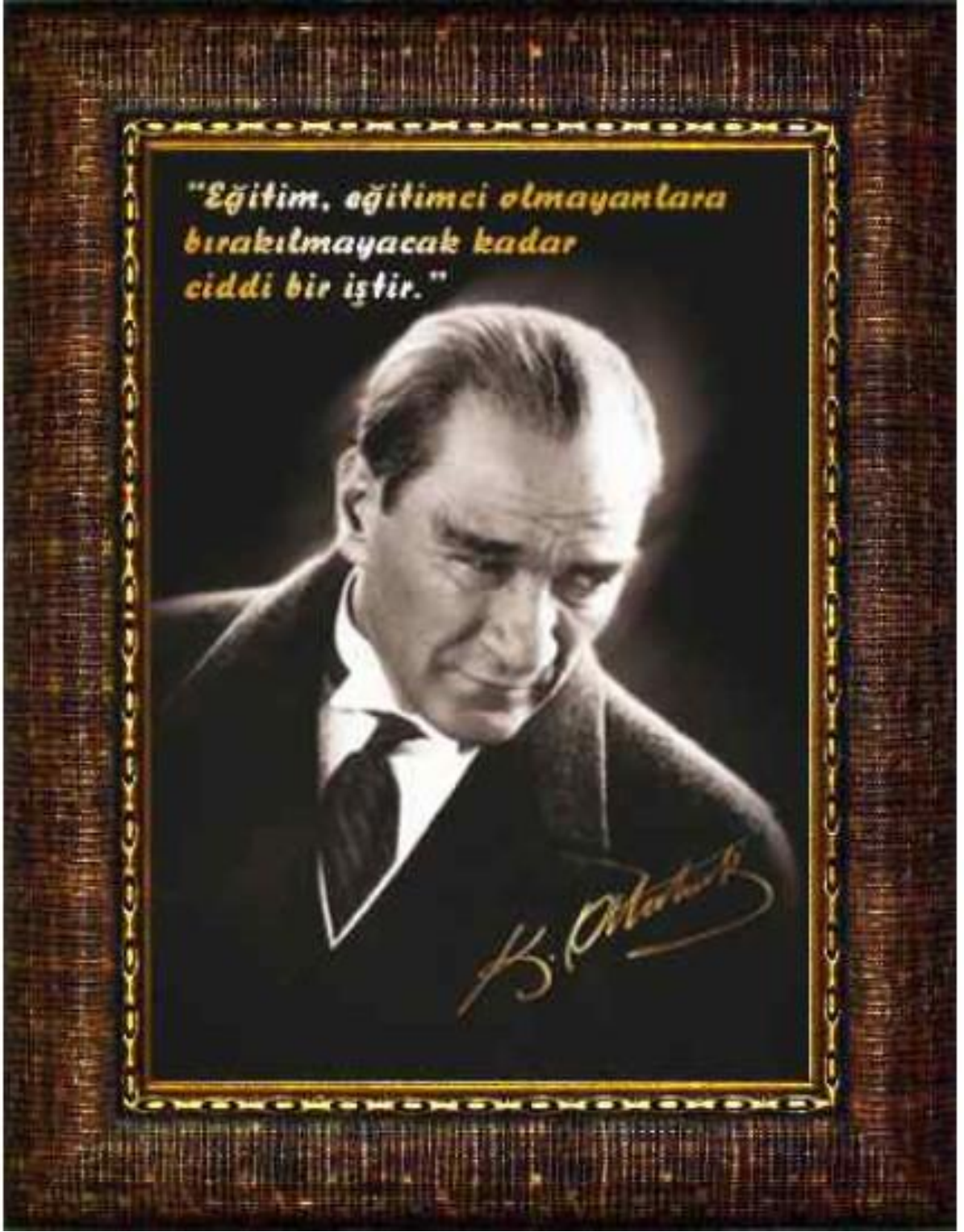
*Bastığın yerleri "toprak" diyerek geçme, tanı,
Düşün altındaki binlerce kefensiz yatanı.
Sen şehit oğlusun, incitme, yazıktır atanı,
Verme, dünyaları alsan da bu cennet vatanı.*

*Kim bu cennet vatanın uğruna olmaz ki feda?
Şüheda fışkıracak, toprağı sıksan şüheda.
Canı, cananı, bütün varımı alsın da Hüda,
Etmesin tek vatanımdan beni dünyada cüda.*

*Rubumun senden İlahi, şudur ancak emeli:
Değmesin mabedimin göğsüne namahrem eli.
Bu ezanlar, ki şehadetleri dinin temeli,
Ebedi, yurdumun üstünde benim inlemeli.*

*O zaman vعدile bin secde eder, varsa taşım,
Her cerihamdan, İlahi, boşansın kanlı yaşım,
Fışkırır rubumücerret gibi yerden naaşım,
O zaman yükselerek arşa değer belki başım.*

*Dalgalar sen de şafaklar gibi ey şanlı hilal!
Olsun artık dökülen kanlarımın hepsi helal.
Ebediyen sana yok, ırkıma yok izmiblal.
Hakkıdır, hür yaşamış bayrağımın hürriyet;
Hakkıdır, Hakk'a tapan milletimin istiklal.*



Okul/Kurum Bilgileri

İli: NIĞDE	İlçesi: MERKEZ		
Adres:	Nar Mah. Özyurt Sok. No:9	Coğrafi Konum (link)	https://maps.app.goo.gl/3svGgqpvXgm1Fcrb6
Telefon Numarası:	03882323210	Faks Numarası:	
e- Posta Adresi:	711907@meb.k12.tr	Web adresi:	https://kemalacetinturk.meb.k12.tr
Kurum Kodu:	711907	Öğretim Şekli:	Tam Gün



SUNUŞ



21. yüzyılın eğitim ihtiyaçlarına cevap vermek ve öğrencilerimizi geleceğe hazırlamak amacıyla, okulumuz için 2024-2028 Stratejik Planını büyük bir titizlikle hazırlamış bulunmaktayız. Bu plan, okulumuzun misyonunu, vizyonunu ve temel değerlerini yansıtarak, eğitimde mükemmelliği hedeflemektedir.

Misyonumuz, öğrencilerimizin her birini, akademik başarıları, sosyal becerileri ve kişisel gelişimleri ile topluma değer katan bireyler olarak yetiştirmek.

Vizyonumuz, bilgi çağının gerektirdiği becerilerle donatılmış, eleştirel düşünebilen, yaratıcı ve yenilikçi bireyler yetiştiren öncü bir eğitim kurumu olmaktır.

Temel değerlerimiz olan;

Öğrenci Merkezli Eğitim: Öğrencilerimizin bireysel ihtiyaçlarına ve yeteneklerine odaklanmak.

Sürekli Gelişim ve İnovasyon: Eğitim metodolojilerimizi ve teknolojik altyapımızı sürekli güncel tutmak.

Açık İletişim ve İş birliği: Paydaşlarımızla şeffaf ve etkin bir iletişim kurmak.

Toplumsal Sorumluluk ve Etik: Etik değerlere bağlı kalarak toplumsal sorumluluk bilincini aşılacak hedeflerimizdir.

Stratejik amalarımız arasında yer alan;

Eđitimde Kalitenin Artırılması: Öğretim programlarını sürekli güncelleyerek ve zenginleştirerek öğrencilerin akademik başarılarını maksimize etmek.

Öğretmenlerimizin mesleki gelişimlerini destekleyerek eğitimde kaliteyi artırmak.

Teknoloji Entegrasyonu: Öğrenme süreçlerine teknolojiyi entegre ederek öğrencilerin bilgi çađı becerilerini geliřtirmek.

Akıllı sınıf ortamları ve dijital öğrenme platformları ile eğitimi yenilikçi yöntemlerle zenginleřtirmek.

Sosyal ve Kültürel Geliřim: Öğrencilerin sosyal ve kültürel becerilerini artıracak etkinlikler düzenlemek.

Toplum hizmeti projeleri ile öğrencilerin toplumsal sorumluluk bilincini güçlendirmek.

Fiziksel ve Psikolojik Sağlık: Spor ve sanat faaliyetlerini teşvik ederek öğrencilerin fiziksel sağlığını desteklemek.

Rehberlik ve danışmanlık hizmetlerini genişleterek öğrencilerin psikolojik sağlığını korumak için ölçülebilir hedefler ve performans göstergeleri belirlenmiştir. Bu hedeflere ulaşmak için yıllık eylem planları oluşturulacak ve düzenli olarak izlenecektir.

Bu stratejik plan, okulumuzun gelecek beř yıl içindeki yönünü belirlemekte ve tüm paydařlarımızın katılımıyla hazırlanmıştır. Planın uygulanması sürecinde esneklik göstererek, gelişen ihtiyaçlara ve teknolojik yeniliklere uyum sağlayacağız. Eğitimde mükemmelliđe ulaşmak için hep birlikte çalışacağız.

GENÇ OSMAN ATILGAN

OKUL MÜDÜRÜ

İÇİNDEKİLER

İçindekiler bölümü hazırlanırken ve planın sayfa tasarımı yapılırken aşağıda verilen sıralama dikkate alınmalıdır.

1. GİRİŞ VE STRATEJİK PLANIN HAZIRLIK SÜRECİ.....	8
1.1. Strateji Geliştirme Kurulu ve Stratejik Plan Ekibi.....	8
1.2. Planlama Süreci.....	8
2. DURUM ANALİZİ.....	9
2.1. Kurumsal Tarihçe.....	10
2.2. Uygulanmakta Olan Planın Değerlendirilmesi.....	10
2.3. Mevzuat Analizi.....	13
2.4. Üst Politika Belgelerinin Analizi.....	14
2.5. Faaliyet Alanları ile Ürün ve Hizmetlerin Belirlenmesi.....	15
2.6. Paydaş Analizi.....	16
2.7. Kurum İçi Analiz.....	23
2.7.1. Teşkilat Yapısı.....	23
2.7.2. İnsan Kaynakları.....	25
2.7.3. Teknolojik Düzey.....	29
2.7.4. Mali Kaynaklar.....	30
2.7.5. İstatistik Veriler.....	31
2.8. Dış Çevre Analizi (Politik, Ekonomik, Sosyal, Teknolojik, Yasal ve Çevresel Çevre Analizi -PESTLE).....	33
2.9. Güçlü ve Zayıf Yönler ile Fırsatlar ve Tehditler (GZFT) Analizi.....	35
2.9.1. Güçlü ve Zayıf Yönler	
2.9.2. Fırsatlar ve Tehditler	
2.10. Tespit ve İhtiyaçların Belirlenmesi.....	37
3. GELECEĞE BAKIŞ.....	39
3.1. Misyon.....	40
3.2. Vizyon.....	40
3.3. Temel Değerler.....	41
4. AMAÇ, HEDEF VE STRATEJİLERİN BELİRLENMESİ.....	42
4.1. Amaçlar.....	43
4.2. Hedefler.....	43
4.3. Performans Göstergeleri.....	44
4.4. Stratejilerin Belirlenmesi.....	44
4.5. Maliyetlendirme.....	49
5. İZLEME VE DEĞERLENDİRME.....	51
6. Tablo/Şekil/Grafikler/Ekler	

1. GİRİŞ VE STRATEJİK PLANIN HAZIRLIK SÜRECİ

1.1. Strateji Geliştirme Kurulu ve Stratejik Plan Ekibi

Strateji Geliştirme Kurulu: Okul müdürünün başkanlığında, bir okul müdür yardımcısı, bir öğretmen ve okul/aile birliği başkanı ile bir yönetim kurulu üyesi olmak üzere 5 kişiden oluşan üst kurul kurulur.

Stratejik Plan Ekibi: Okul müdürü tarafından görevlendirilen ve üst kurul üyesi olmayan müdür yardımcısı başkanlığında, belirlenen öğretmenler ve gönüllü velilerden oluşur.

Tablo 1. Strateji Geliştirme Kurulu ve Stratejik Plan Ekibi Tablosu

Strateji Geliştirme Kurulu Bilgileri		Stratejik Plan Ekibi Bilgileri	
Adı Soyadı	Ünvanı	Adı Soyadı	Ünvanı
Selçuk KORKMAZ	Müdür Yardımcısı	Selçuk KORKMAZ	Müdür Yardımcısı
Neslihan TETİK	Öğretmen	Ömer OYMAK	Rehber Öğretmen
Ebru YARAMANCI	Öğretmen	Selda AYGÖREN	İngilizce Öğrt.
Yalçın DAĞ	Okul Aile. Bir. Bşk	Neslihan TETİK	Sınıf Öğrt.
Burcu BOSTANCI	Okul Aile Bir Üye	Ebru YARAMANCI	Sınıf Öğrt.

1.2. Planlama Süreci:

2024-2028 dönemi stratejik plan hazırlanma süreci Strateji Geliştirme Kurulu ve Stratejik Plan Ekibi'nin oluşturulması ile başlamıştır. Ekip tarafından oluşturulan çalışma takvimi kapsamında ilk aşamada durum analizi çalışmaları yapılmış ve durum analizi aşamasında, paydaşlarımızın plan sürecine aktif katılımını sağlamak üzere paydaş anketi, toplantı ve görüşmeler yapılmıştır. Durum analizinin ardından geleceğe yönelim bölümüne geçilerek okulumuzun/kurumumuzun amaç, hedef, gösterge ve stratejileri belirlenmiştir.

2. DURUM ANALİZİ

Durum analizi bölümünde, okulumuzun mevcut konumu açıklanarak "neredeyiz" sorusuna yanıt aranmıştır. Bu çerçevede, okulumuzun kısa bir tanıtımı yapılmış, okulun temel bilgileri ve istatistikleri sunulmuş, paydaş analizi ve görüşleri ile birlikte okulun güçlü yönleri, zayıf yönleri, karşılaştığı fırsatlar ve tehditlerinin (GZFT) ele alındığı bir analize yer verilmiştir. Durum analizi bölümünde okulumuzun mevcut durumu ortaya konularak neredeyiz sorusuna yanıt bulunmaya çalışılmıştır.

Bu kapsamda okulumuzun kısa tanıtımı, okul künyesi ve temel istatistikleri, paydaş analizi ve görüşleri ile okulumuzun Güçlü Zayıf Fırsat ve Tehditlerinin (GZFT) ele alındığı analize yer verilmiştir.

Durum analizi bölümünde, aşağıdaki hususlarla ilgili analiz ve değerlendirmeler yapılmıştır;

- *Kurumsal tarihçe*
- *Uygulanmakta olan planın değerlendirilmesi*
- *Mevzuat analizi*
- *Üst politika belgelerinin analizi*
- *Faaliyet alanları ile ürün ve hizmetlerin belirlenmesi*
- *Paydaş analizi*
- *Kuruluş içi analiz*
- *Dış çevre analizi (Politik, ekonomik, sosyal, teknolojik, yasal ve çevresel analiz)*
- *Güçlü ve zayıf yönler ile fırsatlar ve tehditler (GZFT) analizi*
- *Tespit ve ihtiyaçların belirlenmesi*

2.1. Kurumsal Tarihçe

Okulumuz 1970/71 Öğretim yılında Alparslan İlkokulu adıyla eğitim-öğretime başlamıştır. 1984/85 Öğretim yılında iki derslik bir odadan oluşan ek bina yapılmıştır. Okul yedi derslik, bir öğretmen odası, bir müdür odası ile eğitim-öğretime devam etmiştir.

Okulumuz 1998/99 öğretim yılında sekiz yıllık ilköğretim okulu olmuş ve altıncı sınıfını açmıştır.

2003 Temmuz ayında ÇETİNTÜRK ailesi tarafından sekiz derslikli, üç idare odası olan, kaloriferli bina eski bina yıkılarak yerine yaptırılmıştır. Böylece okulumuz 10 derslik, 3 idari oda haline gelmiştir. Okulumuzun adı da binayı yaptıran ailenin babası KEMAL ÇETİNTÜRK ismini almıştır.

Okulumuza 2009 Ağustos ayı itibarı ile başlanarak 3 ay gibi kısa bir zaman da 12 derslik, 3 laboratuvar ve çok amaçlı bir salon ile yeni bir ek bina Milli Eğitim Müdürlüğü tarafından yapılmış, 2 Kasım 2009 tarihi itibarı ile normal eğitime geçilerek eğitim öğretime devam edilmiştir.

Okulumuz 1. Sınıftan 4. sınıfa kadar olan öğrencileri kapsamaktadır.

2.2. Uygulanmakta Olan Stratejik Planın Değerlendirilmesi

MEB Strateji Geliştirme Başkanlığının yayınladığı 2010/14 sayılı genelge doğrultusunda stratejik planlama ekibi kurulmuş, 2019-2023 yıllarını kapsayan stratejik planını hazırlamış Kasım 2019'da plan tamamlanarak yayınlanmıştır.

2019-2023 Stratejik Planı Mevcut Durum Analizi Raporu, Stratejik Plan Kitabı ve Performans Programı kitapçığı olmak üzere 3 kitaptan oluşmaktadır. Stratejik Plan Hazırlık Süreci Durum Analizi, Geleceğe Yönelim, Maliyetlendirme, İzleme Ve Değerlendirme, olmak üzere 5 bölümden oluşmaktadır.

Mevcut planda Durum Analizi, Paydaş Analizi, Yükümlülükler ve Mevzuat Analizi, Kurum İçi Ve Dışı Analiz, Üst Politika Belgeleri, GZFT(SWOT)Analizi kullanılmıştır. 2019-2023 Stratejik Planı Yasal Yükümlükler ve Mevzuat Analizi bölümü 652 sayılı Millî Eğitim Bakanlığının Teşkilat ve Görevleri Hakkında Kanun Hükmünde Kararname esaslarına göre belirlenmiştir. 2019-2023 Stratejik Planı Okulun Tarihçesi, Okulun Mevcut Durumu, Paydaş Analizi, GZFT Analizi, Misyonumuz, Vizyonumuz, Temel Değerlerimiz, Eğitim ve Öğretime Erişim, Eğitim ve Öğretimde Kalitenin Arttırılması, Kurumsal Kapasite, Güvenlik

olmak üzere 11 faaliyet alanında gruplanmıştır.

2019-2023 stratejik planımız, Okul Müdürü Genç Osman ATILGAN başkanlığında görevli öğretmenlerimizin katılımıyla yapılan toplantılarda, değerlendirilmiş ve sonuçları paylaşılmıştır. 2019-2023 stratejik planımızla birlikte hesap verilebilirlik anlayışı ile kaynakların etkili, ekonomik ve verimli bir şekilde elde edilmesi ve kullanılması sağlanmış, stratejik yönetim anlayışı kurum kültürü olarak benimsenmiştir. Planlama, çalışmaları izleme, değerlendirme ve denetleme süreçleri önem kazanmıştır.

Değerlendirme raporu, 2019-2023 Dönemi Stratejik Planının 2023 yılı hedeflere ve hedeflere ait performans göstergelerine ulaşma oranları dikkate alınarak hazırlanmıştır. Raporda; stratejik planda belirlenmiş olan amaç ve hedefler, sorumlu birim ve performans göstergeleri bazında değerlendirilmiştir ve her bir performans göstergesi için performans hesaplaması yüzde olarak hesaplanmıştır. Performans göstergelerine ilişkin değerlendirmeler; Her bir performans göstergesinin hedefe etkisi göz önünde bulundurularak hedef bazında performans hesaplaması yapılmıştır.

Değerlendirmelerimiz sonucunda, hedef göstergelerimize etki eden önemli gelişmeler yaşandığını gözlemledik. Bu gelişmeler, planlarımızın bazı alanlarda başarısızlığa neden olmasına yol açtı. Bu kırılma noktalarını ayrıntılı olarak planımızın değerlendirme analizinde ele alacağız. Özellikle şu anahtar konuları vurgulayabiliriz:

Pandemi Süreci: COVID-19 pandemisi, eğitim alanında büyük zorluklar yarattı. Dünya genelinde okulların kapanması veya sınırlı katılımı açık kalması, öğrenciler üzerinde olumsuz etkilere yol açtı.

Deprem Etkisi: Kahramanmaraş'ta yaşanan deprem, psikolojik ve sosyal hasara neden oldu ve öğrencilerin eğitimine olumsuz etkiledi.

Okul Kapanmaları: COVID-19 pandemisi nedeniyle birçok ülkede okullar geçici olarak kapatılmış veya çevrimiçi eğitime geçilmiştir. Bu, öğrencilerin fiziksel olarak okula katılamamaları anlamına gelir.

Çevrimiçi Eğitim Uygulamaları: Pandemi sırasında öğrenciler, öğretmenler ve eğitim kurumları, çevrimiçi eğitim platformlarına daha fazla bağımlı hale gelmiştir.

Öğrenci Başarısındaki Dalgalanmalar: Pandemi nedeniyle öğrenci başarısı ve öğrenci notları dünya genelinde dalgalanmıştır. Online eğitim, öğrencilerin motivasyonunu ve öğrenme süreçlerini etkilemiştir.

Öğrenci Devamsızlığı: Okulların kapanması veya karışık eğitim modelleri, öğrenci devamsızlığı sorunlarına yol açmıştır. Bazı öğrenciler, çevrimiçi eğitime erişimde sorun yaşamıştır.

Bu faktörler, hedeflerimize ulaşma konusunda karşılaştığımız zorlukların altını çizmektedir. Bu nedenle, yeni plan döneminde bu zorlukların üstesinden gelmeyi ve daha etkili bir eğitim ortamı oluşturmayı hedeflemekteyiz.

Kemal Çetintürk İlkokulu olarak 2019-2023 Stratejik Planı'nın gerçekleşme durumu değerlendirildiğinde aşağıdaki konularda önemli iyileşmelerin sağlandığı görülmüştür:

İyileşmeler

- 1) Okul binasında ve fiziki mekanlarda iyileştirilmeler yapılmıştır.
- 2) Okul binasının iç ve dış temizliği sağlanmıştır.
- 3) Okul binasında öğrencilerin güvenlikleri sağlanmıştır.
- 4) Okul binası iş sağlığı ve güvenliği standartlarına uygun hale getirilmiştir.

Sorunlar

- 1) Yeterli sayıda kültürel ve sportif faaliyet yapılamaması.
- 2) Velilerin okul idaresine ve öğretmenlere yersiz müdahalelerde bulunmaları.

2.3. Yasal Yükümlülükler ve Mevzuat Analizi

YASAL YÜKÜMLÜLÜK (GÖREVLER)	DAYANAK(KANUN, YÖNETMELİK, GENELGE, YÖNERGE)
Atama	657 Sayılı Devlet Memurları Kanunu
	Milli Eğitim Bakanlığına Bağlı Okul ve Kurumların Yönetici ve Öğretmenlerinin Norm Kadrolarına İlişkin Yönetmelik
	Milli Eğitim Bakanlığı Eğitim Kurumları Yöneticilerinin Atama ve Yer Değiştirmelerine İlişkin Yönetmelik
	Milli Eğitim Bakanlığı Öğretmenlerinin Atama ve Yer Değiştirme Yönetmeliği
Ödül, Disiplin	Devlet Memurları Kanunu
	6528 Sayılı Millî Eğitim Temel Kanunu İle Bazı Kanun ve Kanun Hükmünde Kararnamelerde Değişiklik Yapılmasına Dair Kanun
	Milli Eğitim Bakanlığı Personeline Başarı, Üstün Başarı ve Ödül Verilmesine Dair Yönerge
	Milli Eğitim Bakanlığı Disiplin Amirleri Yönetmeliği
Okul Yönetimi	1739 Sayılı Millî Eğitim Temel Kanunu
	Milli Eğitim Bakanlığı İlköğretim Kurumları Yönetmeliği
	Milli Eğitim Bakanlığı Okul Aile Birliği Yönetmeliği
	Milli Eğitim Bakanlığı Eğitim Bölgeleri ve Eğitim Kurulları Yönergesi
	MEB Yönetici ve Öğretmenlerin Ders ve Ek Ders Saatlerine İlişkin Karar
	Taşınır Mal Yönetmeliği
Eğitim-Öğretim	Anayasa
	1739 Sayılı Millî Eğitim Temel Kanunu
	222 Sayılı İlköğretim ve Eğitim Kanunu
	6287 Sayılı İlköğretim ve Eğitim Kanunu ile Bazı Kanunlarda Değişiklik Yapılmasına Dair Kanun
	Milli Eğitim Bakanlığı İlköğretim Kurumları Yönetmeliği
	Milli Eğitim Bakanlığı Eğitim Öğretim Çalışmalarının Planlı Yürütülmesine İlişkin Yönerge
	Milli Eğitim Bakanlığı Öğrenci Yetiştirme Kursları Yönergesi
	Milli Eğitim Bakanlığı Ders Kitapları ve Eğitim Araçları Yönetmeliği
	Milli Eğitim Bakanlığı Öğrencilerin Ders Dışı Eğitim ve Öğretim Faaliyetleri Hakkında Yönetmelik
	Milli Eğitim Bakanlığı Personel İzin Yönergesi
Personel İşleri	Devlet Memurları Tedavi ve Cenaze Giderleri Yönetmeliği
	Kamu Kurum ve Kuruluşlarında Çalışan Personelin Kılık Kıyafet Yönetmeliği
	Memurların Hastalık Raporlarını Verecek Hekim ve Sağlık Kurulları Hakkındaki Yönetmelik
	Milli Eğitim Bakanlığı Personeli Görevde Yükseltme ve Unvan Değişikliği Yönetmeliği
	Öğretmenlik Kariyer Basamaklarında Yükseltme Yönetmeliği
	Resmi Mühür Yönetmeliği
Mühür, Yazışma, Arşiv	Resmi Yazışmalarda Uygulanacak Usul ve Esaslar Hakkındaki Yönetmelik
	Milli Eğitim Bakanlığı Evrak Yönergesi
	Milli Eğitim Bakanlığı Arşiv Hizmetleri Yönetmeliği
	Milli Eğitim Bakanlığı Rehberlik ve Psikolojik Danışma Hizmetleri Yönet.
Rehberlik ve Sosyal Etkinlikler	Okul Spor Kulüpleri Yönetmeliği
	Milli Eğitim Bakanlığı İlköğretim ve Ortaöğretim Sosyal Etkinlikler Yönetmeliği
	Milli Eğitim Bakanlığı İlköğretim Kurumları Yönetmeliği
Öğrenci İşleri	Milli Eğitim Bakanlığı Demokrasi Eğitimi ve Okul Meclisleri Yönergesi
	Okul Servis Araçları Hizmet Yönetmeliği
	Milli Eğitim Bakanlığı Kurum Tanıtım Yönetmeliği
İsim ve Tanıtım	Milli Eğitim Bakanlığına Bağlı Kurumlara Ait Açma, Kapatma ve Ad Verme Yönetmeliği
	Sabotajlara Karşı Koruma Yönetmeliği
Sivil Savunma	Binaların Yangından Korunması Hakkındaki Yönetmelik
	Daire ve Müesseseler İçin Sivil Savunma İşleri Kılavuzu

2.4. Üst Politika Belgeleri Analizi

Üst politika belgeleri;

- 12. Kalkınma Planı
- Cumhurbaşkanlığı Programı,
- Orta Vadeli Program,
- Cumhurbaşkanlığı Yıllık Programı,
- Millî Eğitim Bakanlığı Stratejik Planı,
- İl Millî Eğitim Müdürlüğü Stratejik Planı,

Üst Politika Belgesi	İlgili Bölüm/Referans	Verilen Görevler/İhtiyaçlar
5018 sayılı Kamu Mali Yönetimi ve Kontrol Kanunu	9. Madde 41. Madde	Kurum Faaliyetlerinde bütçenin etkin ve verimli kullanımı Stratejik Plan Hazırlama İzleme ve Değerlendirme Çalışmaları
30344 sayılı Kamu İdarelerinde Stratejik Plan Hazırlamaya İlişkin Usul ve Esaslar Hakkında Yönetmelik (26 Şubat 2018)	Tümü	5 yıllık hedefleri içeren Stratejik Plan hazırlanması
2023-2025 Orta Vadeli Program	Tümü	Bütçe çalışmaları
MEB 11. Kalkınma Plan Politika Önerileri	Önerilen Politikalar	Hedef ve stratejilerin belirlenmesi
MEB Kalite Çerçevesi	Tümü	Hedef ve stratejilerin belirlenmesi
MEB 2023 Bütçe Yılı Sunusu	Tümü	Bütçe çalışmaları
Öğretmen Strateji Belgesi	Tümü	Hedef ve stratejilerin belirlenmesi
OECD 2023 Raporu	Türkiye Verileri	Stratejilerin belirlenmesi
2022-2023 MEB istatistikleri	Örgün Eğitim İstatistikleri	Hedef ve göstergelerin belirlenmesi
Kamu idareleri için Strateji Plan Hazırlama Kılavuzu (6 Şubat 2018)	Tümü	5 yıllık hedefleri içeren Stratejik Plan hazırlanması
2022/21 sayılı genelge, 2024-2028 Stratejik Plan Çalışmaları(6 Ekim 2022)	Tümü	2024-2028 Stratejik Plan Hazırlanması
MEB 2024-2028 Stratejik Plan Hazırlık Programı(6 Ekim 2022)	Tümü	2024-2028 Stratejik Plan Hazırlanma Takvimi
MEB 2024-2028 Stratejik Planı	Tümü	MEB Politikaları Konusunda Taşra Teşkilatına Rehberlik
Kamu İdarelerince Hazırlanacak Performans Programları Hakkında Yönetmelik	Tümü	5 yıllık kurumsal hedeflerin her bir mali yıl için ifade edilmesi
Kamu İdarelerince Hazırlanacak Faaliyet Raporu Hakkında Yönetmelik	Tümü	Her bir mali yıl için belirlenen hedeflerin gerçekleşme durumlarının tespiti, raporlanması
Niğde İl Millî Eğitim Müdürlüğü 2024-2028 stratejik planı	Tümü	Amaç, hedef, gösterge ve stratejilerin belirlenmesi

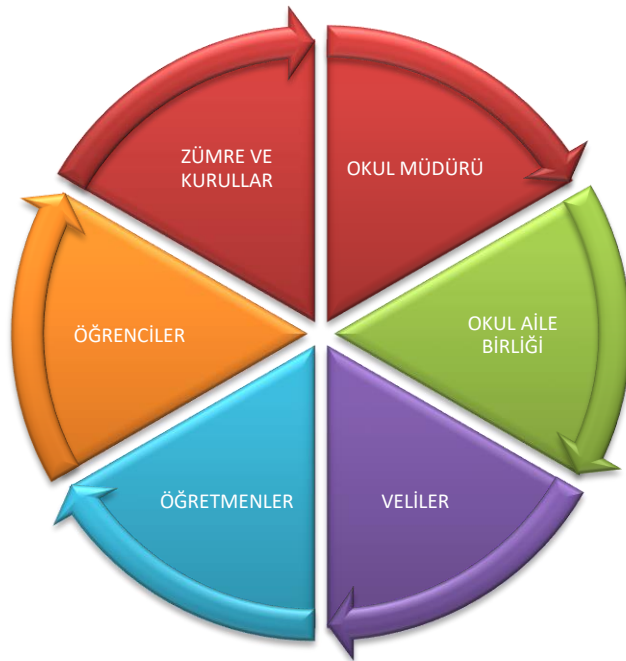
2.5. Faaliyet Alanları ile Ürün/Hizmetlerin Belirlenmesi

Tablo 3. Faaliyet Alanlar/Ürün ve Hizmetler Tablosu

Faaliyet Alanı	Ürün/Hizmetler
Öğretim-eğitim faaliyetleri	Öğrenci İşleri Kayıt-nakil işleri Devam-devamsızlık Sınıf geçme Sınav hizmetleri
Rehberlik faaliyetleri	Öğrencilere rehberlik yapmak Velilere rehberlik etmek Rehberlik faaliyetlerini yürütmek
Sosyal faaliyetler	Geri Dönüşüm projeleri, Yetim çocuklara destekler
Sportif faaliyetler	Futbol Turnuvası- Yakan Top Turnuvası-Satranç turnuvası
Kültürel ve sanatsal faaliyetler	Kütüphane Gezileri-İlimizdeki tarihi mekanlara ziyaretler
İnsan kaynakları faaliyetleri (mesleki gelişim faaliyetleri, personel etkinlikleri...)	Personel toplantıları, okul içi ve dışı organizasyonlar
Okul aile birliği faaliyetleri	İşbirliği içerisinde çalışma
Öğrencilere yönelik faaliyetler	Eğitim öğretim hizmetleri ve sosyal sportif faaliyetler
Ölçme değerlendirme faaliyetleri	Ölçek, kazanım değerlendirme
Öğrenme ortamlarına yönelik faaliyetler	Ders kazanımlarıyla ilgili çeşitli projeler
Ders dışı faaliyetler	e-Twinning Projeleri. STEM projeleri

2.6. Paydaş Analizi

Katılımcılık stratejik planlamanın temel unsurlarından biridir. Kuruluşun etkileşim içinde olduğu tarafların görüşlerinin dikkate alınması stratejik planın sahiplenilmesini sağlayarak uygulama şansını artıracaktır. Diğer yandan, kamu hizmetlerinin yararlanıcı ihtiyaçları doğrultusunda şekillendirilebilmesi için yararlanıcıların taleplerinin bilinmesi gerekir. Bu nedenle durum analizi kapsamında paydaş analizinin yapılması önem arz etmektedir. Bu kapsamda Kemal Çetintürk İlkokulu İlkokulu Stratejik Planlama ekibi olarak planımızın hazırlanması aşamasında katılımcı bir yapı oluşturmak için iletişim ve etkileşim içinde bulunan kurum ve kuruluşların görüşlerinin dikkate alınması ve plana dahil edilmesi gerekli görülmüş ve bu amaçla paydaş analizi çalışması yapılmıştır. Stratejik Planlama sürecinde katılımcılığa önem veren kurumumuz tüm paydaşların görüş, talep, öneri ve desteklerinin stratejik planlama sürecine dâhil edilmesini hedeflemiştir. Bu kapsamda Kemal Çetintürk İlkokulu İlkokulu, faaliyetleriyle ilgili sunulan hizmetlere ilişkin memnuniyetlerin saptanması, kuruma ilişkin beklentiler, kuruma ilişkin durum tespiti, kurumsal iş birliği ve eşgüdüm, GZFT, önerilerin tespiti vb. konular hakkında Kemal Çetintürk İlkokulu Stratejik Planlama Ekibi ile toplantılar düzenlenmiş ve kurumumuzun temel paydaşları olan öğrenci, veli ve öğretmenlerin görüş ve önerilerini almak üzere görüşme ve anket yöntemi uygulanmıştır.



EK-1 Paydaş Sınıflandırma Matrisi

PAYDAŞLAR	İÇ PAYDAŞLAR	DIŞ PAYDAŞLAR	YARARLANICI		
	Çalışanlar, Birimler	Temel ortak	Stratejik ortak	Tedarikçi	Müşteri, hedef kitle
Millî Eğitim Bakanlığı		√			
Valilik		√			
Millî Eğitim Müdürlüğü Çalışanları		√			
İlçe Millî Eğitim Müdürlükleri		√			
Okullar ve Bağlı Kurumlar		√			
Öğretmenler ve Diğer Çalışanlar	√				
Öğrenciler	√				
Veliler		√			
Okul Aile Birliği	√				
Üniversite					
Özel İdare		0			
Belediyeler		0			
Güvenlik Güçleri (Emniyet, Jandarma)		0			
Bayındırlık ve İskân Müdürlüğü		0			
Sosyal Hizmetler Müdürlüğü		0			
Gençlik ve Spor Müdürlüğü		0			
Muhtarlık		0			
İşveren kuruluşlar		0			
Sivil Toplum Kuruluşları		0			
<p>Tabloda yer paydaşların listesi okul/kurumun türüne ve yapısına göre değişkenlik gösterebilir. √ : Tamamı 0 : Bir kısmı</p>					

EK -2 Paydaş Önceliklendirme Matrisi

Paydaş	İç Paydaş	Diş Paydaş		Yararlanıcı (Müşteri)	Neden Paydaş?	Önceliği
MEB		√			Bağlı olduğumuz merkezi idare	1
Öğrenciler	√				Hizmetlerimizden yaralandıkları için	1
Özel İdare		√			Tedarikçi mahalli idare	1
STK		0		0	Amaç ve hedeflerimize ulaşmak iş birliği yapacağımız kurumlar	

Ek-3 Yararlanıcı Ürün/Hizmet Matrisi

Yararlanıcı (Müşteri)	Ürün/Hizmet	Eğitim-Öğretim (Örgün-Yaygın)	Yatılılık-Bursluluk	Nitelikli İş Gücü	AR-GE, Projeler, Danışmanlık	Altyapı, Donatım Yatırım	Yayım	Rehberlik, Kurs, Sosyal etkinlikler	Mezunlar (Öğrenci)	Ölçme-Değerlendirme
Öğrenciler		√	0	0	0	√	√	√	0	√
Veliler								√	0	
Üniversiteler				0	0				0	
Medya				0	0					
Uluslararası kuruluşlar					0		0			
Meslek Kuruluşları				0		0		0		
Sağlık kuruluşları				0						
Diğer Kurumlar										0
Özel sektör				√	0			0		
√ : Tamamı 0: Bir kısmı										

Kemal Çetintürk İlkokulu faaliyetlerini nasıl değerlendirdiğine ilişkin görüşlerini içeren öğrenci-öğretmen-veli anket çalışmalarına 152 öğrenci, 106 veli ve 25 öğretmen katılmıştır. Anket online platform üzerinden uygulanmış ve Kemal Çetintürk İlkokulu Stratejik plan Ekibi tarafından değerlendirilmiştir. Okulumuz öğrenci, veli ve öğretmenlerine uygulanan ankete ilişkin sonuçlar aşağıdaki tablolarda belirtilmiştir.

ÖĞRENCİ MEMNUNİYET ANKETİ		
SIRA NO	GÖSTERGELER	ANKET SONUCU
1	Okulumu seviyorum.	4,503311258
2	Okulumda kendimi güvende hissediyorum.	4,417218543
3	Okulumun içi ve bahçesi temizdir.	3,768211921
4	Öğretmenim adildir.	4,61589404
5	Öğretmenim benimle ilgileniyor.	4,582781457
6	Yardıma ihtiyacım olursa öğretmenim bana yardım eder.	4,655629139
7	Öğretmenim derse katılmamı sağlar.	4,549668874
8	Öğretmenim dersleri farklı araçlar kullanarak anlatır.	4,38410596
9	Okul kantininde yeterli ve sağlıklı yiyecekler var.	3,139072848
10	Okulda ders dışı eğlenceli etkinlikler var.	4,105960265
11	Teneffüslerde ihtiyaçlarımı giderebiliyorum.	4,139072848
12	Öğretmenim her gün beni çok çalıştırıyor.	3,907284768

NOT: Öğrenci Memnuniyet Anketi Sonuçları 5 üzerinden değerlendirilmiştir.

VELİ MEMNUNİYET ANKETİ		
SIRA NO	GÖSTERGELER	ANKET SONUCU
1	İhtiyaç duyduğumda okul yöneticileri ile rahatlıkla konuşabiliyorum.	3,00952381
2	İhtiyaç duyduğumda okul öğretmenleri ile rahatlıkla konuşabiliyorum.	3,485714286
3	Veli açısından bilinmesi gereken bilgiler zamanında ilan edilir.	3,647619048
4	Okuldan, ihtiyacım olan konularda rehberlik hizmeti almaktayım.	3,66666667
5	Okulda tüm duyurular velilere zamanında iletilir.	3,657142857
6	Okulda, öğretmenler ile sağlıklı iletişim kurabiliyorum.	3,628571429
7	Okulda, diğer çalışanlar ile sağlıklı iletişim kurabiliyorum.	2,647619048
8	Okulumuzun düzenlediği veli toplantıları verimli geçmektedir.	3,647619048
9	Okul ile ilgili istek ve şikayetlerimi okula iletebiliyorum.	2,838095238
10	Okula ilettiğim istek ve şikayetlerim dikkate alınıyor.	2,980952381
11	Okul yöneticilerine güvenirim.	3,561904762
12	Okulun öğretmenlerine güvenirim.	3,79047619
13	Okulun diğer personeline (Memur, hizmetli vb.) güvenirim.	3,295238095
14	Öğrenci devamsızlık bilgilerine rahatlıkla ulaşabiliyorum.	3,60952381
15	Öğrenci işleri ile ilgili belgeler (nakil, karne, mezuniyet belgesi vb.) zamanında düzenlenir.	3,771428571
16	Çocuğuma sınıfta öğrenmesi için eşit fırsatlar tanınır.	3,666666667
17	Okuldaki sosyal etkinlikler öğrencimin yeteneklerini geliştirecek şekilde düzenlenmektedir.	3,428571429
18	Öğrencim okulda sosyalleşti.	3,447619048
19	Okulda öğrencimin farkında olmadığım yetenekleri ortaya çıktı.	2,828571429
20	Öğrenci başarıları değerlendirilirken tarafsız davranıldığını düşünüyorum.	2,99047619
21	Okulda öğrencim olumlu bir kişilik kazanabilmektedir.	3,4
22	Seçmeli dersler ve alan seçimi hakkında bilgilendirmeler yeterlidir.	3,228571429

NOT: Veli Memnuniyet Anketi Sonuçları 4 üzerinden değerlendirilmiştir.

ÖĞRETMEN MEMNUNİYET ANKETİ		
SIRA NO	GÖSTERGELER	ANKET SONUCU
1	Okulun misyonu ve vizyonunu tam olarak anlıyorum.	4,391304348
2	Okulda eğitim ve yönetim kalitesi sürekli olarak gelişiyor.	4,173913043
3	Okul temiz ve hijyeniktir.	4,304347826
4	Okul, öğrencilerin ve personelin güvenliğini sağlamak için uygun güvenlik önlemleri alır.	4,52173913
5	Okul, öğrencilerin ve personelin güvenliğini sağlamak için uygun güvenlik önlemleri alır.	4,52173913
6	Okul, yeni kabul edilen öğrencilere uygun desteği sağlar.	4,52173913
7	Okulumuz mesleki yeterliliğimi geliştirmek için eğitim fırsatları sunuyor.	4,434782609
8	Okul yönetimimiz öğretmenleri etkin bir şekilde yönlendirir.	4,47826087
9	Okulumuz, öğrencilerin öğrenme ilgisini uyandıracak bir öğrenme ortamı oluşturmuştur.	4,434782609
10	Etkili bir öğretmen olmak için ihtiyaç duyduğum kaynaklara erişimim var.	4,391304348
11	Bana sunulan kaynakları kullanmak için gerekli eğitime sahibim.	4,47826087
12	Okulumuzun, farklı ihtiyaçları olan öğrencileri desteklemek için etkin bir politikası vardır.	4,304347826
13	Okulumuz müfredat uygulamasını etkin bir şekilde izler.	4,608695652
14	Okulumuz, velilere uygun etkinlikler düzenlemektedir.	4
15	Diğer öğretmenlerle iş birliği yaparım.	4,608695652
16	Okul personeli arasında dostane bir ilişki sürdürülür.	4,304347826
17	Takım ruhumuz ve moralimiz yüksek.	4,347826087
18	Okulumuza aidiyet hissediyorum.	4,434782609

NOT: Öğretmen Memnuniyet Anketi Sonuçları 5 üzerinden değerlendirilmiştir.

Memnuniyet Anketi sonucunda en yüksek çıkan 3 madde;

Öğretmen Anketi

- Okul, öğrencilerin ve personelin güvenliğini sağlamak için uygun güvenlik önlemleri alır.
- Okulumuz müfredat uygulamasını etkin bir şekilde izler.
- Diğer öğretmenlerle iş birliği yaparım.

Öğrenci Anketi

- Öğretmenim adildir.
- Yardıma ihtiyacım olursa öğretmenim bana yardım eder.
- Öğretmenim derse katılmamı sağlar.

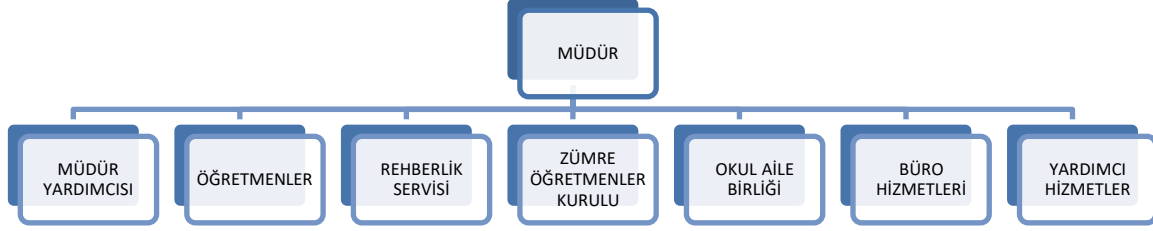
Veli Anketi

- Okuldan, ihtiyacım olan konularda rehberlik hizmeti almaktayım.
- Okulda tüm duyurular velilere zamanında iletilir.
- Öğrenci işleri ile ilgili belgeler (nakil, karne, mezuniyet belgesi vb.) zamanında düzenlenir.

Kemal Çetintürk İlkokulu

2.7. Okul İçi Analiz

2.7.1. Teşkilat Şeması



Kuruluş içi analiz; insan kaynaklarının yetkinlik düzeyi, kurum kültürü, teknoloji ve bilişim altyapısı, fiziki ve mali kaynaklara ilişkin analizlerin yapılarak okulun mevcut kapasitesinin değerlendirilmesidir. Ayrıca, bu bölümde okul/kurumun teşkilat şemasına da yer verilir.

Etkili bir okul içi analiz süreci; okulun kaynaklarını, varlıklarını, özelliklerini, yeterliliklerini, yeteneklerini, fırsat alanlarını ve başarısızlıklarını belirlemek için okulun içinde etkileşime giren tüm bileşenlerinin değerlendirildiği bir süreçtir. Okul içi analiz sürecinde yararlanılabilecek farklı araçlar vardır. Her bir aracın analiz sürecinin bir dışlisi olarak sunacağı katkı değerlidir. Örneğin, insan kaynakları verileri eğitim planlaması ya da iş değerlendirmeleri gibi alanlarda yapılacak analizlere katkı sağlayacaktır. Ne kadar fazla araçtan faydalanılırsa okulun durumuna dair o kadar net bir tablo çizilmiş olacaktır. Okul içi analiz içeriklerine dair bilgiler Tablo 4'te verilmiştir.

Tablo 4.Okul/Kurum İçi Analiz İçerik Tablosu

Okul/Kurum İçi	Analiz İçerik Tablosu
Öğrenci sayıları	1. Sınıflar:134 Özel Eğitimli Öğrenci Sayısı:18 2. Sınıflar:129 Evde Eğitim:5 3. Sınıflar:180 4. Sınıflar:97 öğrenciden oluşmaktadır.
Akademik başarı verileri	Öğrenciler genel olarak iyi düzeydedir.
Sosyal-kültürel-bilimsel ve sportif başarı verileri	Yeşilay resim yarışması il birincisi
Öğrenme stilleri envanteri	Okul rehberlik servisi tarafından uygulanmıştır.
Devam-devamsızlık verileri	6 öğrenci sürekli devamsızdır. Geriye kalan öğrencilerimiz mücbir sebepler dışında okula devam etmektedir.
Okul disiplini etkileyen faktörler anketi	Okul rehberlik servisi tarafından uygulanmıştır.
İnsan kaynakları verileri	İdareci:2 Öğretmen:21 Büro Personeli:1 Destek personel:2 Yükseklisanslı öğretmen:2
Öğretmenlerin hizmet içi eğitime katılma oranları	Öğretmenlerin yüzde 86'sı hizmetiçi eğitimlere aktif katılmaktadır.
Öğrenme ortamı verileri	Okul 2 bloktan oluşmaktadır. 2 idare odası, 1 rehberlik odası, 1 memur odası, 1 hizmetli odası, 1 kütüphane, 1 çok amaçlı salon, 1 resim atölyesi, 1 öğretmenler odası ve 20 sınıftan oluşmaktadır.
Okul/kurum ortamını değerlendirme anketi	Okul rehberlik servisi tarafından uygulanmıştır.

2.7.2. İnsan Kaynakları

Tablo 5. Çalışanların Görev Dağılımı

Çalışanın Ünvanı	Görevleri
Okul /Kurum Müdürü	Eğitim öğretim hizmetlerinin yürütülmesini sağlamak
Müdür Yardımcısı	Eğitim öğretim hizmetlerinin yürütülmesine destek olmak
Öğretmenler	Eğitim öğretim hizmetlerini yürütmek
Yönetim İşleri ve Büro Memuru	Gelir gider büro hizmetlerini yapmak
Yardımcı Hizmetler Personeli	Temizlik ve güvenlik işleri

Tablo 6. İdari Personelin Hizmet Süresine İlişkin Bilgiler

Hizmet Süreleri	2024 Yıl İtibarıyla	
	Kişi Sayısı	%
1-4 Yıl		
5-6 Yıl		
7-10 Yıl		
10.....Üzeri	2	100

Tablo 7. Okul/Kurumda Oluşan Yönetici Sirkülasyonu Oranı

	Yıl İçerisinde Okul/Kurumdan Ayrılan Yönetici Sayısı			Yıl İçerisinde Okul/Kurumda Göreve Başlayan Yönetici Sayısı		
	2021	2022	2023	2021	2022	2023
TOPLAM			1			1

Tablo 8. İdari Personelin Katıldığı Hizmet İçi Programları

Adı ve Soyadı	Görevi	Katıldığı Çalışma Sayısı	Toplam Saat
Genç Osman ATILGAN	Müdür	30	320
Selçuk KORKMAZ	Müdür Yardımcısı	64	645

Tablo 9. Öğretmenlerin Hizmet Süreleri (Yıl İtibarıyla)

Hizmet Süreleri	Branşı	Kadın	Erkek	Hizmet Yılı	Toplam
1-3 Yıl					
4-6 Yıl	Sınıf Öğretmeni	2			
7-10 Yıl	Sınıf Öğretmeni Rehberlik		2		
11-15 Yıl	Sınıf Öğretmeni İngilizce Öğretmeni	3			
16-20	Sınıf Öğretmeni	4	2		
20 ve üzeri	Sınıf Öğretmeni Rehberlik	5	7		

Tablo 10. Kurumda Gerçekleşen Öğretmen Sirkülasyonunun Oranı

	Yıl İçerisinde Kurumdan Ayrılan Öğretmen Sayısı			Yıl İçerisinde Kurumda Göreve Başlayan Öğretmen Sayısı		
	2021	2022	2023	2021	2022	2023
TOPLAM	3	2	1	3	3	5

Tablo 11. Öğretmenlerin Katıldığı Hizmet İçi Eğitim Programları

Adı ve Soyadı	Branşı	Katıldığı Çalışma Sayısı	Toplam Saat
Burak AYDIN	Psikolojik Danışman	59	600
Ömer OYMAK	Psikolojik Danışman	48	485
Kudret AVCI	Sınıf Öğretmeni	34	351
Ebru YARAMANCI	Sınıf Öğretmeni	34	352
D. Gül TEKİNLİ	Sınıf Öğretmeni	107	1100
Ahmet İZMİR	Sınıf Öğretmeni	50	510
Aysun YILDIZ	Sınıf Öğretmeni	20	200
Uğur ÇİFTÇİ	Sınıf Öğretmeni	21	218
Abdullah KIRKIL	Sınıf Öğretmeni	66	670
Sevda YILDIZ	Sınıf Öğretmeni	48	489
Ayşegül KAYI	Sınıf Öğretmeni	95	940
Neslihan TETİK	Sınıf Öğretmeni	143	1530

Hanife KARAASLAN	Sınıf Öğretmeni	33	335
Lütfiye DİKENER	Sınıf Öğretmeni		
İbrahim AKTAŞ	Sınıf Öğretmeni	27	279
Feride GÖKTÜRK	Sınıf Öğretmeni	21	215
Demet ACAR	Sınıf Öğretmeni	17	180
Selma ÜLGEN KÜÇÜK	Sınıf Öğretmeni	23	237
Birsel MARAŞLI	Sınıf Öğretmeni		
Mehmet DEMİREL	Sınıf Öğretmeni	18	189
Hatice ERDEN ÖZKAN	Sınıf Öğretmeni	31	318
Selda AYGÖREN	İngilizce Öğretmeni	22	232

Tablo 12. Kurumdaki Mevcut Hizmetli/ Memur Sayısı

	Görevi	Erkek	Kadın	Eğitim Durumu	Hizmet Yılı	Toplam
1	Memur	1		Lise	34	
2	Hizmetli	1		Lise	26	
3	Hizmetli	1		İlkokul	24	
4						
5						
6						

Tablo 13. Çalışanların Görev Dağılımı

Çalışanın Ünvanı	Görevleri
Okul /Kurum Müdürü	Eğitim öğretim hizmetlerinin yürütülmesini sağlamak
Müdür Yardımcısı	Eğitim öğretim hizmetlerinin yürütülmesine destek olmak
Öğretmenler	Eğitim öğretim hizmetlerini yürütmek
Yönetim İşleri ve Büro Memuru	Gelir gider büro hizmetlerini yapmak
Yardımcı Hizmetler Personeli	Temizlik ve güvenlik işleri

Tablo 14. Okul/kurum Rehberlik Hizmetleri

Mevcut Kapasite				Mevcut Kapasite Kullanımı ve Performans					
Psikolojik Danışman Norm Sayısı	Görev Yapan Psikolojik Danışman Sayısı	İhtiyaç Duyulan Psikolojik Danışman Sayısı	Görüşme Odası Sayısı	Danışmanlık Hizmeti Alan			Rehberlik Hizmetleri İle İlgili Düzenlenen Eğitim/Paylaşım Toplantısı vb. Faaliyet Sayısı		
				Öğrenci Sayısı	Öğretmen Sayısı	Veli Sayısı	Öğretmenlere Yönelik	Öğrencilere Yönelik	Velilere Yönelik
2	2	-	-	544	24	456	8	15	12

2.7.3. Teknolojik Düzey

Okulumuzda bilgiyi üretmek için eğitim teknolojilerinden yoğun olarak yararlanılmaktadır. Okulumuz eğitimde kalıcı öğrenmenin amacı ile “Bilimin ışığında, değişmeye ve gelişmeye açık olmak” ilkesinden, “Eğitim-öğretimde teknolojik alt yapının iyileştirilmesi ve yaygınlaştırılması” stratejisinden hareketle, teknolojiyi en üst düzeyde kullanmaktadır. Bu amaçla gerekli bütçe oluşturulmaktadır.

Üst yönetimden gelen ve okul içerisinde gerekli olan bilgiler paydaşlara yazılı imza sirküleriyle, DYS üzerinden(Döküman Yönetim Sistemi) ve sözlü olarak duyurulmaktadır. Okulumuza kayıt olan öğrenciler için hazırlanan öğrenci bilgi formları dosyalanarak e-okul yönetim bilgi sistemine kaydedilmektedir. Bu sisteme okul idaresi yetkilileri kendi görev tanımları içinde ulaşabilmekte ve bilgiler güncellenmektedir. Bu bilgilerin kaybolmaması için arşivlenmesi ve yedeklenmesi yapılmaktadır. Rehberlik ve psikolojik danışma bölümü, öğrencilerle ilgili yaptığı çalışmaları Rehberlik Yürütme Kurulunda kurul üyeleri ile paylaşmaktadır. Paylaşılan bilgiler dikkate alınarak önlemlerle ilgili planlama yapılmakta ve arşivlenmektedir. Rehber öğretmenler yaptıkları çalışmaları e-rehberlik sistemine kayıt etmektedir.

Okulun teknolojik altyapısı aşağıdaki tablolarda belirtilmiştir.

Tablo 15. Teknolojik Araç-Gereç Durumu

Araç-Gereçler	2021	2022	2023	İhtiyaç
Akıllı Tahta	-	-	18	
Bilgisayar	18	20	6	
.....				

Tablo 16. Fiziki Mekân Durumu

Fiziki Mekân	Var	Yok	Adedi	İhtiyaç	Açıklama
Öğretmen Çalışma Odası	X		1		
Ekipman Odası	X		1		
Kütüphane	X		1		
Rehberlik Servisi	X		2		
Resim Odası	X		1		
Müzik Odası		X			

Çok Amaçlı Salon	X		1		
Spor Salonu		X			

2.7.4. Mali Kaynaklar

Kurumun mali kaynakları, okul-aile birliği gelirleri, kantin vb. gelirler ve harcama kalemleri aşağıdaki tablolarda belirtilmiştir.

Tablo 17. Kaynak Tablosu

Kaynaklar	2024	2025	2026	2027	2028
Genel Bütçe					
Okul Aile Birliği	20000	30000	42000	50000	60000
Özel İdare					
Kira Gelirleri	34920	42000	50400	66800	100000
Döner Sermaye					
Dış Kaynak/Projeler					
Diğer					
TOPLAM	54920	72000	92400	116800	160000

Tablo 18. Harcama Kalemler

Harcama Kalemi	Çeşitleri
Personel	Sözleşmeli olarak çalışan personelin (sekreter temizlik, güvenlik) ücret, vergi, sigorta vb. giderleri
Onarım	Okul/kurum binası ve tesisatlarıyla ilgili her türlü küçük onarım; makine, bilgisayar, yazıcı vb. bakım giderleri
Sosyal-sportif faaliyetler	Etkinlikler ile ilgili giderler
Temizlik	Temizlik malzemeleri alımı
İletişim	Telefon, faks, internet, posta, mesaj giderleri
Kırtasiye	Her türlü kırtasiye ve sarf malzemesi giderleri

Tablo 19. Gelir-Gider Tablosu

YILLAR	2021		2022		2023	
	GELİR	GİDER	GELİR	GİDER	GELİR	GİDER
Temizlik	7500	4000	22000	8000	51000	15000
Küçük Onarım		2000		3200		4500
Bilgisayar Harcamaları						20000
Büro Makinaları Harcamaları						
Telefon						
Sosyal Faaliyetler						
Kırtasiye		1400		2500		4000
GENEL						

2.7.5. İstatistik Veriler

Okul/kurumla ilgili her türlü sayısal veriler geriye dönük olarak (en az 3 yıllık) verilir.

İstatistik veriler kapsamında incelenecek hususlar;

- Öğrenci durumu Genel mevcut:544, ortalama sınıf mevcudu:30, mevcudu en fazla olan sınıf:37 en az olan sınıf mevcudu sayısı:24, kaynaştırma eğitimine tabi öğrenci sayısı:18
- Okul akademik başarısı (ulusal düzeyde yapılan sınavlarda başarı sağlayan öğrenci sayısı ve mevcuda oranı, il başarı sırası, sınıfını doğrudan geçen öğrenci sayısı/oranı, sınıf tekrarı yapan öğrenci sayısı/oranı vb.)
- Okulda yapılan sosyal faaliyetler dini ve milli bayramlar, anma günleri, kermes etkinlikleri yapılmaktadır. Öğrenci ve öğretmenler programa kutlamaya göre görev dağılımı yapılmaktadır. Öğretmen ve öğrencilerin tamamı etkinliklere katılmaktadır.
- Okulda yapılan kültürel faaliyetler ilimizde bulunan kütüphanelere ziyaret, geri dönüşüm tesislerine ziyaret, ilde bulunan kültürel varlıklara ziyaretler(kale gezisi, Yeşilburç Klisesi vb. Öğretmenleri çoğunluğu konu alanlarına göre ziyaretler yapmaktadırlar. Hemen hepsi katılım sağlamaktadır.
- Okul/kurumun bilimsel araştırmaları (Okulun paydaşlarınca yapılan bilimsel araştırmalar belirtilir.),
- Okul/kurumun bilimsel yayınları (Okul/kurum ya da okul paydaşlarınca yayımlanan kitap, makale vb. bilimsel yayımlardan bahsedilir.),

- Öğrenci devam durumu (öğrencilerin devamsızlık ortalaması, önceki yılda devamsızlıktan kalan öğrenci sayısı, bu yıl sürekli devamsızlık yapan öğrenci sayısı, önceden devamsız olup da devamı sağlanan öğrenci sayısı),
- Sosyal kulüplerin çalışması (kurulan sosyal kulüpler ve bunların gerçekleştirdiği projeler),
- Personellerimiz devam konusunda hassas davranırlar ve zorunlu izinler dışında devam sağlanmaktadır.
- Rehberlik hizmetlerinden tüm öğrenci ve velilerimiz yararlanmaktadır. Aktif bir şekilde çalışmaktadır.
- Engelli öğrenciler için sınıf düzenlemeleri yapılmaktadır ve engelli merdiveni mevcuttur.
- Okulun dış çevre (MEB, belediye, AB, TÜBİTAK, MEM) tarafından düzenlenen faaliyet ve projelere katılmaya isteklidir ve çalışmalar yapılmaktadır.
- Okul merkez ilçede bulunduğu için herkes rahatlıkla ulaşabilmektedir. Şahsi araçlar, otobüs ve yaya.
- Fiziki mekânlar:1adet çok amaçlı salon, kütüphane, resim sınıfı, akıl oyunları sınıfı, 2 idare odası, 1 memur odası, 1 rehberlik odası, 20 sınıf, 1 hizmetli odası ve 1 kantin bulunmaktadır.
- Kantin, ihale usülü verilmektedir. Okulun ihtiyaçlarını karşılamaktadır. Öğrencilerin dışarıya gitmesine gerek kalmamaktadır. engellemektedir. Okula da gelir sağlamaktadır.
- Isınma doğalgaz ile olmaktadır. Yeterli ısınma sağlanmaktadır.
- Sivil savunma çalışmaları kapsamında tüm çalışmalar yapılmaktadır.
- Diğer araç ve gereçler (Okulda bulunan ders araçları genel olarak belirtilir etkin kullanımı ile ilgili yapılan çalışmalar ifade edilir.),
- Okulumuz geri dönüşüm konusunda oldukça hassas bir tutum sergilemektedir. Ayrıca Avrupa Birliği projeleriyle de örnek olmaktadır.
- Okulumuz Gençlik Merkezi çalışanlarıyla etkin bir işbirliği içerisinde. Ayrıca il kütüphane çalışanlarıyla da işbirliği yapılmaktadır.
- Okul e-Twinning ve STEM projeleri yürütmektedir.

2.8. Çevre Analizi (PESTLE)

Çevre analiziyle okul üzerinde etkili olan veya olabilecek politik, ekonomik, sosyo-kültürel, teknolojik, yasal çevresel dış etkenlerin tespit edilmesi amaçlanmıştır. Dış çevreyi oluşturan unsurlar (nüfus, demografik yapı, coğrafi alan, kentsel gelişme, sosyokültürel hayat, ekonomik, sosyal, politik, kültürel durum, çevresel, teknolojik ve rekabete yönelik etkenler vb.) okul ve kurumun kontrolü dışındaki koşullara bağlı ve farklı eğilimlere sahiptir. Bu unsurlar doğrudan veya dolaylı olarak okulun faaliyet alanlarını etkilemektedir.

Okul dış çevrede meydana gelebilecek değişiklikleri sürekli olarak izleyerek analiz ederek, ortaya çıkabilecek fırsat-tehditleri önceden tahmin edip gerekli önlemleri almaktadır.

Okul içi analizde, sağlıklı bir şekilde ortaya konan güçlü ve zayıf yönler, çevre analizi aşamasında elde edilecek fırsatlar ve tehditler ile birlikte değerlendirilerek en uygun stratejiler belirlenmiştir.

Kemal Çetintürk İlkokulu

Tablo 20. PESTLE Analiz Tablosu

Politik-Yasal etkenler	Ekonomik etkenler
<ul style="list-style-type: none">● Kalkınma Planı ve Orta Vadeli Program,● Bakanlık, il ve ilçe stratejik planlarının incelenmesi,● Yasal yükümlülüklerin belirlenmesi,● Oluşturulması gereken kurul ve komisyonlar,● Okul/kurum çevresindeki politik durum.	<ul style="list-style-type: none">● Okul/kurumun bulunduğu çevrenin genel gelir durumu,● İş kapasitesi,● Okul/kurumun gelirini arttırıcı unsurlar,● Okul/kurumun giderlerini arttıran unsurlar,● Tasarruf sağlama imkânları,● İşsizlik durumu,● Mal-ürün ve hizmet satın alma imkânları,● Kullanılabilir bütçe
Sosyokültürel etkenler	Teknolojik etkenler
<ul style="list-style-type: none">● Ailelerin ve öğrencilerin bilinçlenmeleri,● Aile yapısındaki değişimler (geniş aileden çekirdek aileye geçiş, erken yaşta evlenme vs.),● Nüfus artışı,● Göç,● Nüfusun yaş gruplarına göre dağılımı,● Beslenme alışkanlıkları,● Değerler, mesleki etik kuralları vb.	<ul style="list-style-type: none">● Okul/kurumun teknoloji kullanım durumu● e- Devlet uygulamaları,● Dijital Platformlar üzerinden uzaktan eğitim imkânları,● Okul/kurumun sahip olmadığı teknolojik araçlar● Personelin ve öğrencilerin teknoloji kullanım kapasiteleri,● Personelin ve öğrencilerin sahip olduğu teknolojik araçlar,● Teknoloji alanındaki gelişmeler● Teknolojinin eğitimde kullanımı
Çevresel Etkenler	
<ul style="list-style-type: none">● Hava ve su kirlenmesi,● Toprak yapısı,● Bitki örtüsü,● Doğal kaynakların korunması için yapılan çalışmalar,● Çevrede yoğunluk gösteren hastalıklar,● Doğal afetler (deprem kuşağında bulunma, Covid 19, kene vakaları vb.)	

2.9. GZFT Analizi

2.9.1. Güçlü ve Zayıf Yönler

Güçlü yönler;

- Okulumuz mahalle okulu olmasından dolayı öğrencilerin büyük çoğunluğu homojen yapıdadır.
- Veliler arası iş birliği iyi düzeydedir.
- Okul öğrenci, öğretmen ve veliler için güvenli bir okuldur.
- Okulda müfredata uygun bir şekilde dersler işlenmektedir.
- Öğretmenler arası iş birliği yüksektir.
- Projelere katılım desteklenmektedir ve aktif katılım yapılmaktadır.
- Okul ihtiyaçları kısa sürede giderilmektedir.
- Kurum kültürü gelişmiştir.
- Veliler, okuldaki duyuruları hemen aldıklarını ve belgelerini de eksiksiz ve hızlıca aldıklarını belirtmişlerdir.
- Öğrenciler, öğretmenlerin adil olduğunu ve yardıma ihtiyaçları olduğunda onlara yardımcı olduklarını belirtmişlerdir.
- Okul rehberlik servisi aktif bir şekilde çalışmaktadır.

Zayıf yönler;

- Öğrenci velilerinin daha fazla kırsal ağırlıkta olması onlara yapılacak etkinliklerde katılım sayısı az olmaktadır.
- Okul bahçesinde oyun alanlarında eksiklik vardır.
- Kantindeki yiyecek sayısı öğrencilere yeterli gelmemektedir.
- Veliler, yöneticilerle sağlıklı iletişim kuramadığı zamanlar olduğunu belirtmektedir.
- Okul içi ders dışı etkinliklerin azlığı

- Okulda açılacak halk eğitim kurslarının azlığı
- Teknolojik altyapı
- Okulun maddi kaynak yetersizliği
- Öğrenci velilerinin maddi durumlarının zayıf olmasından dolayı yapılabilecek etkinliklerin darlığı

2.9.2. Fırsatlar ve Tehditler

Fırsatlar;

- İlimizin ulaşım ağlarının kolay olmasından dolayı gezi ve gözlemlerinin sıkça yapılabiliyor olması
- Okul bahçemizin dar olması sebebiyle izin belgeleriyle çevredeki parkların oyun alanı olarak kullanılması.
- Velilerin görüşmelere randevu usulüyle gelişmesi okuldaki eğitimin bölünmemesini sağlamaktadır.
- Okulumuz teknolojik altyapı olarak yetersizdir ve bunun geliştirilmesi bu dönemde bizim için fırsattır.
- Oyun alanları eksikliğimiz vardır ve bunların geliştirilmesi fırsattır.

Tehditler;

- Okul konum olarak mahalle arasında olduğundan trafik tehdidi mevcut
- Servis ücretlerinin çok pahalı olması
- Mahallenin kültür seviyesinin düşüklüğü sebebiyle davranış problemleri fazla
- Bahçe alanının küçüklüğü akran zorbalıklarına yol açmaktadır.
- Okul mevcudunun sürekli artıyor olması sınıf yetersizliğine yol açabilecektir.

2.10. Tespit ve İhtiyaçların Belirlenmesi

Durum analizi çerçevesinde gerçekleştirilen tüm çalışmalardan elde edilen veriler; paydaş anketleri, toplantı tutanakları vs. göz önünde bulundurularak özet bir bakış geliştirilmesi sürecidir.

Oluşturulan tablo amaç ve hedeflere ulaşmak için temel yapıyı oluşturacaktır. Gelişim ve sorun alanları analizi ile GZFT analizi sonucunda ortaya çıkan sonuçların planın geleceğe yönelim bölümü ile ilişkilendirilmesi ve buradan hareketle hedef, gösterge ve eylemlerin belirlenmesi sağlanmaktadır.

Gelişim ve sorun alanları ayrımında eğitim ve öğretim faaliyetlerine ilişkin üç temel tema olan Eğitime Erişim, Eğitimde Kalite ve kurumsal Kapasite kullanılmıştır. Eğitime erişim, öğrencinin eğitim faaliyetine erişmesi ve tamamlamasına ilişkin süreçleri; Eğitimde kalite, öğrencinin akademik başarısı, sosyal ve bilişsel gelişimi ve istihdamı da dâhil olmak üzere eğitim ve öğretim sürecinin hayata hazırlama evresini; Kurumsal kapasite ise kurumsal yapı, kurum kültürü, donanım, bina gibi eğitim ve öğretim sürecine destek mahiyetinde olan kapasiteyi belirtmektedir.

Eğitime Erişim	Eğitimde Kalite	Kurumsal Kapasite
<p>Okullaşma Oranı</p> <ul style="list-style-type: none">Okul öncesi eğitimde okullaşma.Eğitim – Öğretimi tamamlamaEğitim – Öğretime katılımÖğrenci gelişimine yönelik veli eğitimleri.	<p>Akademik Başarı</p> <ul style="list-style-type: none">Öğrenci başarısıBilimsel, kültürel, sanatsal ve sportif faaliyetlerYabancı Dil ve HareketlilikOkul sağlığı ve hijyenZararlı alışkanlıklarDezavantajlı öğrencilere yönelik faaliyetlerÇalışanların Erasmus ve E-twinning gibi ulusal ve uluslararası projelerde hareketliliğiÇalışanların ödüllendirilmesi ve motivasyonİnternetin tehlikeleri ve e-güvenlik seminer ve çalışmaları	<p>Kurumsal İletişim</p> <ul style="list-style-type: none">Duyuruların zamanında yapılmasıVeli iletişimde teknolojinin kullanılabilir olmasıKurumlar arası iletişimin hızlı ve yaygın olması.

<p>Okula Devam/ Devamsızlık</p> <ul style="list-style-type: none"> Devamsızlık yapan öğrencilerin takibinin yapılması Rehberlik servisi ile ilgili ev ziyaretlerinin gerçekleştirilmesi Rehberlik Araştırma Merkezi tarafından okullarda eğitim alamayan bireylere evlerinde ve hastanelerde eğitim verilmesinin sağlanması 	<p>Sosyal, Kültürel ve Fiziksel Gelişim</p> <ul style="list-style-type: none"> Okul ve kurumların sosyal, kültürel, sanatsal ve sportif faaliyet alanlarına katılması Paydaş memnuniyetine yönelik eğitim-öğretim ortamlarının artırılması 	<p>Kurumsal Yönetim</p> <ul style="list-style-type: none"> Beşeri altyapı Fiziki ve mali altyapı Yönetim ve organizasyon Enformasyon teknolojilerini kullanımının artırılması
<p>Okula Uyum, Oryantasyon</p> <ul style="list-style-type: none"> Paydaş kitlesinin okula uyumlu olması Yabancı uyruklu öğrencilerin oryantasyonunun sağlanması 	<p>Sınıf Tekrarı</p> <ul style="list-style-type: none"> Veli ve öğretmen görüşleri sonrasında gerektiğinde uygulanması 	<p>Bina ve Yerleşke</p> <ul style="list-style-type: none"> Yeni ve eski okul binasının aynı bahçede olması
<p>Özel Eğitime İhtiyaç Duyan Bireyler</p> <ul style="list-style-type: none"> Rehberlik Araştırma Merkezi ve Rehberlik Servisi çalışmalarının devamı 	<p>İstihdam Edilebilirlik ve Yönlendirme</p> <ul style="list-style-type: none"> Yakın çevrede bulunan bir üst eğitim-öğretim kurumlarının sayıca fazla olması 	<p>Donanım</p> <ul style="list-style-type: none"> Teknolojik donanımın olması
<p>Yabancı Öğrenciler</p> <ul style="list-style-type: none"> 	<p>Öğretim Yöntemleri</p> <ul style="list-style-type: none"> Aktif öğrenme, grup ve ekip çalışmaları, uygulama, gezi vb. 	<p>Temizlik, Hijyen</p> <ul style="list-style-type: none">
<p>Hayat boyu Öğrenme</p> <ul style="list-style-type: none"> 	<p>Ders araç gereçleri</p> <ul style="list-style-type: none"> Harita, afiş ve levhalar Geometri ve kesir takımları vb. 	<p>İş Güvenliği, Okul Güvenliği</p> <ul style="list-style-type: none"> İş güvenliği planının olması Okul güvenlik personelinin bulunması
		<p>Taşıma ve servis</p> <ul style="list-style-type: none"> Okulda servis taşımacılığının yapıyor olması

Durum Analizi Aşamaları	Tespitler	İhtiyaçlar
Uygulanmakta Olan Stratejik Planın Değerlendirilmesi	İzleme ve değerlendirme çalışmalarında eksiklikler saptanmıştır.	İzleme ve değerlendirme için etkin bir sistem kurulması
Paydaş Analizi	Aileler ile iletişim ve iş birliği yetersizdir.	Aileler ile ilişkileri güçlendirecek bir ekosistemin kurulması
Okul İçi Analiz	Öğrencilerin öğrenme stilleri arasında en yüksek yüzde (%80) sosyal öğrenmedir.	İş birlikçi öğretim tekniklerine ağırlık verilmesi

3. GELECEĞE BAKIŞ

Okul Müdürlüğümüzün Misyon, vizyon, temel ilke ve değerlerinin oluşturulması kapsamında öğretmenlerimiz, öğrencilerimiz, velilerimiz, çalışanlarımız ve diğer paydaşlarımızdan alınan görüşler, sonucunda stratejik plan hazırlama ekibi tarafından oluşturulan Misyon, Vizyon, Temel Değerler; Okulumuz üst kurulana sunulmuş ve üst kurul tarafından onaylanmıştır.

3.1. Misyon



Ulusal ve evrensel değerlerin farkında olup Milli ve Manevi değerlere sahip olan, değişime ve gelişime açık; Atatürk ilkelerine bağlı; laik ve demokratik toplum düzenini benimseyen; kendine güven duyan; çevresine saygılı, yaratıcı ve farklı düşünebilen, özgür, hoşgörülü, sorumluluk sahibi ve katılımcı bireyler yetiştirmektir. Bunlarla birlikte; bilginin yanında uygar davranmanın önemini bilen bir gelecek nesil oluşturmak, sevgi ve saygının, güven ve huzurun sağlandığı, tüm paydaşlarıyla mutlu olan ve gurur duyulan bir okul olmaktır.

3.2. Vizyon



Bilgi çağının gerektirdiği becerilerle donatılmış, eleştirel düşünebilen, yaratıcı ve yenilikçi bireyler yetiştiren öncü bir eğitim kurumu olmaktır.

3.3. Temel Değerler

Öğrenci Merkezli Eğitim: Öğrencilerimizin bireysel ihtiyaçlarına ve yeteneklerine odaklanmak.

Sürekli Gelişim ve İnovasyon: Eğitim metodolojilerimizi ve teknolojik altyapımızı sürekli güncel tutmak.

Açık İletişim ve İş birliği: Paydaşlarımızla şeffaf ve etkin bir iletişim kurmak.

Toplumsal Sorumluluk ve Etik: Etik değerlere bağlı kalarak toplumsal sorumluluk bilincini aşılama hedeflerimizdir.

Stratejik amaçlarımız arasında yer alan;

Eğitimde Kalitenin Artırılması: Öğretim programlarını sürekli güncelleyerek ve zenginleştirerek öğrencilerin akademik başarılarını maksimize etmek.

Öğretmenlerimizin mesleki gelişimlerini destekleyerek eğitimde kaliteyi artırmak.

Teknoloji Entegrasyonu: Öğrenme süreçlerine teknolojiyi entegre ederek öğrencilerin bilgi çağı becerilerini geliştirmek.

Akıllı sınıf ortamları ve dijital öğrenme platformları ile eğitimi yenilikçi yöntemlerle zenginleştirmek.

Sosyal ve Kültürel Gelişim: Öğrencilerin sosyal ve kültürel becerilerini artıracak etkinlikler düzenlemek.

Toplum hizmeti projeleri ile öğrencilerin toplumsal sorumluluk bilincini güçlendirmek.

Fiziksel ve Psikolojik Sağlık: Spor ve sanat faaliyetlerini teşvik ederek öğrencilerin fiziksel sağlığını desteklemek.

4. AMAÇ, HEDEF VE PERFORMANS GÖSTERGESİ İLE STRATEJİLERİN BELİRLENMESİ

Belirlenen vizyona ulaşmak için durum analizi sonucunda ortaya çıkan ihtiyaçlar çerçevesinde amaçlar ve bu amaçları gerçekleştirmeye yönelik hedefler belirlenmiştir. Amaç ve hedeflere ilişkin çalışmalar stratejik planlama ekibinin koordinasyonunda yürütülmüştür.



4.1. Amaçlar ve Hedefler

TEMA:	EĞİTİM VE ÖĞRETİMDE KALİTE
STRATEJİK AMAÇ 1.	Temel eğitimde öğrencilerin kaliteli eğitime erişimleri fırsat eşitliği temelinde artırılarak bilişsel, duyuşsal ve fiziksel olarak çok yönlü gelişimleri sağlanacak ve temel hayat becerilerini edinmiş öğrenciler yetiştirilecektir.
Hedef 1.1.	Öğrencilerin bilimsel, kültürel, sanatsal, sportif ve toplum hizmeti alanlarında ders dışı etkinliklere katılım oranı artırılabacaktır.
TEMA:	EĞİTİM VE ÖĞRETİMDE KALİTE
STRATEJİK AMAÇ 2.	Temel eğitimde öğrencilerin kaliteli eğitime erişimleri fırsat eşitliği temelinde artırılarak bilişsel, duyuşsal ve fiziksel olarak çok yönlü gelişimleri sağlanacak ve temel hayat becerilerini edinmiş öğrenciler yetiştirilecektir.
Hedef 2.1.	Eğitim kurumlarımızı sosyal yaşam alanlarına dönüştürerek devamsızlık yapan öğrencilerimizin okula ilgisi ve devam oranları artırılabacaktır.
TEMA:	KURUMSAL KAPASİTE
STRATEJİK AMAÇ 3	Öğrencilerin eğitim öğretime etkin katılımlarıyla donanımlı olarak bir üst öğrenime geçişi sağlanacaktır.
Hedef 3.1.	Öğrenme kayıpları önleyici çalışmalar yapılabılarak azaltılabacaktır.
TEMA:	EĞİTİM ÖĞRETİME ERİŞİM VE KATILIM
STRATEJİK AMAÇ 4.	Öğrencilere medeniyetimizin ve insanlığın ortak değerleriyle çağın gereklerine uygun bilgi, beceri, tutum ve davranışlar kazandırılacaktır.
Hedef 4.1.	Öğrencilere evrensel değerler, sağlıklı yaşam ve çevre bilinci duyarlılığı kazandırılacaktır.
TEMA:	EĞİTİM ÖĞRETİME ERİŞİM VE KATILIM
STRATEJİK AMAÇ 5.	Eğitim ortamlarının fiziki imkânları geliştirilecektir.
Hedef 5.1.	Temel eğitimde okulların niteliğini arttıracak uygulama ve çalışmalara yer verilecektir.

4.2. Performans Göstergeleri

TEMA:	EĞİTİM ÖĞRETİME ERİŞİM VE KATILIM									
STRATEJİK AMAÇ 1	Temel eğitimde öğrencilerin kaliteli eğitime erişimleri fırsat eşitliği temelinde artırılarak bilişsel, duyuşsal ve fiziksel olarak çok yönlü gelişimleri sağlanacak ve temel hayat becerilerini edinmiş öğrenciler yetiştirilecektir.									
Hedef 1.1	Öğrencilerin bilimsel, kültürel, sanatsal, sportif ve toplum hizmeti alanlarında ders dışı etkinliklere katılım oranı artırılabacaktır.									
PG NO	Performans Göstergeleri	Hedef Etkisi (%)	Başlangıç Değeri	2024 Hedef	2025 Hedef	2026 Hedef	2027 Hedef	2028 Hedef	İzleme Sıklığı	Rapor Sıklığı
PG 1.1.1	Okulda bir eğitim ve öğretim döneminde bilimsel, kültürel, sanatsal ve sportif alanlarda en az bir faaliyete katılan öğrenci oranı (%)	25	%10	%12	%17	%22	%25	%30	6 ay	1 yıl
PG 1.1.2	Bir eğitim ve öğretim yılında yerel, ulusal ve uluslararası proje, yarışma vb. etkinliklere katılan öğrenci oranı (%)	25	%4	%10	%15	%20	%25	%30	6 ay	1 yıl
PG 1.1.3	Okulda bir eğitim ve öğretim yılında geleneksel çocuk oyunları alt başlığında en az bir faaliyete katılan öğrenci oranı (%)	25	%10	%30	%40	%50	%60	%70	6 ay	1 yıl
PG 1.1.4	Okulda bir eğitim ve öğretim yılında geleneksel çocuk oyunlarına yönelik olarak düzenlenen alan/meکان sayısı.	25	%5	%10	%14	%18	%23	%27	6 ay	1 yıl
Koordinatör Birim	Okul müdürü, Müdür yardımcıları, Sınıf Öğretmenleri									
İşbirliği Yapılacak Birim(ler)	Gençlik ve Spor Bakanlığı, İlçe Milli Eğitim									
Riskler	<ul style="list-style-type: none"> -Okul dışı imkânların oluşturulmasında ilgili kurum ve kuruluşların yeterli desteği göstermemesi, - Yaz dönemlerinde bölgesel değişim programlarına yeterli talep olmaması, - Öğrencilerin sosyal girişimcilik konusundaki isteksizliği, - Okullara kaynak aktarılmasında kullanılacak kriterlerin belirsiz olması, 									
Stratejiler	<p>S1 Her bir öğrencinin bir kulüp faaliyetinde aktif olarak yer alması sağlanarak kulüp faaliyetlerinin etkinliği artırılabacaktır.</p> <p>S2 Öğrencilerin seviyelerine uygun olarak toplumsal sorunların çözümüne katkı sağlamak ve farkındalık oluşturmak amacıyla afet ve acil durum, çevre, eğitim, spor, kültür ve turizm, sağlık ve sosyal hizmetler alanlarında toplum hizmeti faaliyetlerine katılımları artırılabacaktır.</p> <p>S3 Okul bünyesinde yarışmalar düzenlenecektir.</p> <p>S4 Okul bünyesinde etkinlikler düzenlenecektir.</p> <p>S5 Okul bahçeleri çocukların geleneksel oyunlarla vakit geçirmelerini sağlayacak ve gelişimlerini destekleyecek şekilde etkin olarak kullanılacaktır.</p>									
Maliyet Tahmini	100.000									
Tespitler	<ul style="list-style-type: none"> - İlgili kurum ve kuruluşlarla iş birliği çalışmaları, - Okul bahçelerinin öğrencilerin çok yönlü gelişimini destekleyecek şekilde tasarlanması ve dersler ile ders dışı etkinliklerin kültürel kazanımlarla desteklenmesi, - Okul ve mahalle spor kulüpleri ile bölgesel değişim programları ve şartları elverişsiz okulların öğrenci ve öğretmenlerinin desteklenmesi için finansman sağlanması, - Okullar arası farklılıkları tespit etmek ve kaynakları adaletli bir şekilde paylaşım için sistem kurulması, - Hedeflenen başarıyı gösteremeyen öğrencilerin desteklenmesine yönelik mekanizmaların oluşturulması. 									
İhtiyaçlar	Okul bahçelerindeki oyun alanlarını düzenleme çalışmalarının yapılması. İlgili kurumlarla iş birliği çalışmalarının yapılması.									

TEMA:	EĞİTİM ÖĞRETİME ERİŞİM VE KATILIM									
STRATEJİK AMAÇ 2	Temel eğitimde öğrencilerin kaliteli eğitime erişimleri fırsat eşitliği temelinde artırılarak bilişsel, duyuşsal ve fiziksel olarak çok yönlü gelişimleri sağlanacak ve temel hayat becerilerini edinmiş öğrenciler yetiştirilecektir.									
Hedef 2.1	Eğitim kurumlarımızı sosyal yaşam alanlarına dönüştürerek devamsızlık yapan öğrencilerimizin okula ilgisi ve devam oranları artırılabilecektir.									
PG NO	Performans Göstergeleri	Hedefe Etkisi (%)	Başlangıç Değeri	2024 Hedef	2025 Hedef	2026 Hedef	2027 Hedef	2028 Hedef	İzleme Sıklığı	Rapor Sıklığı
PG 2.1.1	En az 1 yıl okulöncesi eğitim almış 1. Sınıf öğrenci oranı	30	5	7	9	10	12	15	6 ay	1 yıl
PG 2.1.2	İlkokul okullaşma oranı (6-9 yaş)	25	3	5	6	7	8	9	6 ay	1 yıl
PG 2.1.3	İlkokul 20 gün ve üzeri devamsız öğrenci oranı	25	2	3	3	4	4	5	6 ay	1 yıl
PG 2.1.4	1 dönemde düzenlenen veli toplantısı/semineri/eğitimi sayısı	20	%10	%15	%20	%25	%30	%35	6 ay	1 yıl
PG 2.1.5	En az 1 sosyal etkinliğe katılan öğrenci oranı									
Koordinatör Birim	Okul müdürü, Müdür yardımcıları, Sınıf Öğretmenleri									
İşbirliği Yapılacak Birim(ler)	Veli, Rehber öğretmenler									
Riskler	Öğrencilerin devamsızlık yapmaları, Velilerin yeterli bilgi sahibi olmadıkları için bu tür eğitimlere karşı ön yargılı olmaları.									
Stratejiler	S1 Erken çocukluk eğitimi hizmetleri yaygınlaştırılması için tanıtıcı, bilgilendirici çalışmalar yapılacaktır. S2 Temel eğitim okullarımızın fiziki olanakları iyileştirilerek öğrencilere yönelik sosyal, sportif, kültürel alanlar artırılabilecektir. S3 Öğrencilerin devamsızlıklarını azaltmaya yönelik iş birlikleri geliştirilerek süreçlerin etkili şekilde işletilmesi sağlanacaktır									
Maliyet Tahmini	65.000									
Tespitler	-Öğrencilerin genelde okul öncesi eğitimi almış olduğu, -Okullaşma oranının yüzde 95'larda olduğu -Devamsızlık yapan öğrencilerin köylere gittiği, -Velilerin eğitimlere katılımlarının isteksizliği									
İhtiyaçlar	Tüm paydaşların işbirliği içinde olması Sosyal etkinliklerin artırılıp teşvik edilmesi									

TEMA:	EĞİTİM VE ÖĞRETİMDE KALİTE									
STRATEJİK AMAÇ 3	Öğrencilerin eğitim öğretime etkin katılımlarıyla donanımlı olarak bir üst öğrenime geçişi sağlanacaktır.									
Hedef 3.1	Öğrenme kayıpları önleyici çalışmalar yapılarak azaltılacaktır.									
PG NO	Performans Göstergeleri	Hedef Etkisi (%)	Başlangıç Değeri	2024 Hedef	2025 Hedef	2026 Hedef	2027 Hedef	2028 Hedef	İzleme Sıklığı	Rapor Sıklığı
PG 3.1.1	İlkokullarda Yetiştirme Programına (İYEP) dâhil olan öğrencilerin Türkçe dersi kazanımlarına ulaşma oranı (%)	30	%50	%55	%60	%65	%70	%80	6 ay	1 yıl
PG 3.1.2	İlkokullarda Yetiştirme Programına dâhil olan öğrencilerin matematik dersi kazanımlarına ulaşma oranı (%)	30	%50	%55	%60	%65	%70	%80	6 ay	1 yıl
PG 3.1.3	20 gün ve üzeri özürsüz devamsızlık yapan öğrenci oranı (%)	20	%5	%4	%3	%2	%1	%1	6 ay	1 yıl
PG 3.1.4	20 gün ve üzeri özürsüz devamsızlık yapan öğrenci oranı (%)	20	%6	%5	%3	%3	%2	%1	6 ay	1 yıl
Koordinatör Birim	Okul Müdürü, Müdür Yardımcıları									
İşbirliği Yapılacak Birim(ler)	Sınıf Öğretmeni, Veli, Rehber öğretmenler									
Riskler	Öğrencilerin kursa devam etme konusunda devamsızlık yapmaları, Velilerin yeterli bilgi sahibi olmadıkları için bu tür kurslara karşı ön yargılı olmaları.									
Stratejiler	S.1. Öğrencilerin Türkçe dersindeki eksikleri tespit edilerek İYEP aracılığıyla akademik yeterliklerinin artırılması sağlanacaktır. S.2 Öğrencilerin matematik derslerindeki eksikleri tespit edilerek İYEP aracılığıyla akademik yeterliklerinin artırılması sağlanacaktır. S.3 Dijital platformlar aracılığıyla öğrencilerin tamamlayıcı ve destekleyici eğitim almaları sağlanacaktır. S.4 İYEP'in ders içeriklerine katkı sağlayacak etkinlik, okuma vb aktivitelerin zenginleştirilmesi sağlanacaktır. S.5 Öğrencilerin devamsızlık nedenleri tespit edilerek devamsızlığa neden olan etmenler giderilecektir.									
Maliyet Tahmini	60.000									
Tespitler	İyep ve destek eğitim de dijital platformlar yerine yazılı ve görsel materyallerin daha çok kullanılması.									
İhtiyaçlar	İyep öğrenci belirleme ve ölçme araçları, Öğrenci ders kitapları									

TEMA:	EĞİTİM VE ÖĞRETİMDE KALİTE									
STRATEJİK AMAÇ 4	Öğrencilere medeniyetimizin ve insanlığın ortak değerleriyle çağın gereklerine uygun bilgi, beceri, tutum ve davranışlar kazandırılacaktır.									
Hedef 4.1	Öğrencilere evrensel değerler, sağlıklı yaşam ve çevre bilinci duyarlılığı kazandırılacaktır.									
PG NO	Performans Göstergeleri	Hedef Etkisi (%)	Başlangıç Değeri	2024 Hedef	2025 Hedef	2026 Hedef	2027 Hedef	2028 Hedef	İzleme Sıklığı	Rapor Sıklığı
PG 4.1.1	Öğrenci başına okunan kitap sayısı	35	15	30/580	40/600	50/610	60/630	70/650	6 ay	1 yıl
PG 4.1.2	Sağlıklı ve dengeli beslenme ile ilgili verilen eğitim sayısı/Katılan öğrenci sayısı	25	5/550	10/580	12/600	15/610	17/630	19/650	6 ay	1 yıl
PG 4.1.3	Çevre bilincinin artırılmasına yönelik verilen eğitim sayısı/Katılan öğrenci sayısı	25	3/550	6/580	12/600	15/610	17/630	20/650	6 ay	1 yıl
PG 4.1.4	Nezaket kurallarına yönelik yapılan etkinlik sayısı/Katılan öğrenci sayısı	15	2/550	5/580	6/600	7/610	9/630	10/650	6 ay	1 yıl
Koordinatör Birim	Okul müdürü, Müdür yardımcıları, Sınıf öğretmenleri, Rehber öğretmenler									
İşbirliği Yapılacak Birim(ler)	İlçe Sağlık Birimleri, Belediyeler, İl ve İlçe Milli Eğitim Müdürlükleri									
Riskler	Öğrencilere aile de kitap okuma ve sağlıklı beslenme konusunda yeterince rol model olacak kişilerin olmaması. Yeterli eğitimlerin sağlanamaması									
Stratejiler	S1 Okul kütüphanesi zenginleştirilecek, öğrencilerin kütüphaneden yararlanması sağlanacaktır. S2 Türkçe dersinde ders saatinin bir bölümü okumaya ayrılacak ve okul müdürlüğüne planlanan zamanlarda okuma etkinlikleri düzenlenecektir. S3 Öğrencilere, nezaket ve görgü kuralları konusunda eğitimler verilerek konuya ilişkin etkinlikler düzenlenecektir. S4 Öğrencilere sağlıklı ve dengeli beslenmelerine yönelik bilgilendirme eğitimleri ve etkinlikler yapılacaktır. S5 Öğrencilerin çevre bilincinin artırılmasına yönelik etkinlikler yapılacaktır.									
Maliyet Tahmini	51.000									
Tespitler	Yapılan eğitimlere velilerin katılım oranının az olması. Verilen eğitimlerin sadece okulda kalması günlük hayatta uygulanması için velilerin yeterli desteği sağlamaması.									
İhtiyaçlar	Eğitimler için diğer kurumlarla iş birliklerinin yapılması Bilgilendirme için afiş, broşür gibi materyallerin sağlanması									

TEMA:	KURUMSAL KAPASİTE										
STRATEJİK AMAÇ 5	Eğitim ortamlarının fiziki imkânları geliştirilecektir.										
Hedef 5.1	Temel eğitimde okulların niteliğini arttıracak uygulama ve çalışmalara yer verilecektir.										
PG NO	Performans Göstergeleri	Hedefe Etkisi (%)	Başlangıç Değeri	2024 Hedef	2025 Hedef	2026 Hedef	2027 Hedef	2028 Hedef	İzleme Sıklığı	Rapor Sıklığı	
PG 5.1.1	İyileştirilen fiziki mekân (derslikler, spor salonu, kütüphaneler, atölyeler vb.) sayısı.	30	5	7	9	10	12	15	6 ay	1 yıl	
PG 5.1.2	Ders dışı etkinlik ortamı sayısı	25	3	5	6	7	8	9	6 ay	1 yıl	
PG 5.1.3	Okula kazandırılan spor salonu, kütüphaneler, atölye sayısı	25	2	3	3	4	4	5	6 ay	1 yıl	
PG 5.1.4	Ders dışı ortamların derslik sayısına oranı	20	%10	%15	%20	%25	%30	%35	6 ay	1 yıl	
Koordinatör Birim	Okul Müdürü										
İşbirliği Yapılacak Birim(ler)	Belediyeler, Kamu idareleri										
Riskler	Belirlenen eksiklikler için yeterli bütçenin olmaması Yapılacak fiziki mekanlar için okullarda yeterli alanın olmaması										
Stratejiler	S1 Fiziki mekânların iyileştirilmesi için kamu idareleri, belediyeler ve işverenlerle iş birlikleri yapılacaktır. S2 Atölye ve laboratuvarların iyileştirilmesi için sektör ile iş birlikleri yapılacaktır.										
Maliyet Tahmini	100.000										
Tespitler	İş birliği yapılacak birimlerden olumlu geri dönüşlerin olmaması Maliyet konusunda yeterli parasal kaynakların olmaması										
İhtiyaçlar	Fiziki mekan için yeterli alanların oluşturulması Oluşturulacak alanlar için malzeme desteği										

4.3. Maliyetlendirme

Kurumumuz 2024-2028 Stratejik Planı'nın maliyetlendirilmesi sürecindeki temel gaye, stratejik amaç, hedef ve eylemlerin gerektirdiği maliyetlerin ortaya konulması suretiyle politika tercihlerinin ve karar alma sürecinin rasyonelleştirilmesine katkıda bulunmaktır. Bu sayede, stratejik plan ile bütçe arasındaki bağlantı güçlendirilecek ve harcamaların önceliklendirilme süreci iyileştirilecektir.

Bu temel gayeden hareketle planın tahmini maliyetlendirilmesi şu şekilde yapılmıştır:

- ✓ Hedeflere ilişkin eylemler durum analizi çalışmaları sonuçlarından tespit edilmiştir,
- ✓ Eylemlere ilişkin tahmini maliyetler belirlenmiştir,
- ✓ Eylem maliyetlerinden hareketle hedef maliyetleri belirlenmiştir,
- ✓ Hedef maliyetlerinden yola çıkılarak amaç maliyetleri belirlenmiş ve amaç maliyetlerinden de stratejik plan maliyeti belirlenmiştir.
- ✓ Genel bütçe, valilikler, belediyeler ve okul aile birliklerinin yıllık bütçe artışları ve eğilimleri dikkate alındığında Kurumumuz 2024-2028 Stratejik Planı'nda yer alan stratejik amaçların gerçekleştirilebilmesi için tabloda da belirtildiği üzere beş yıllık süre için tahmini 496.000,00 TL'lik kaynağın elde edileceği düşünülmektedir.

2024-2028 Stratejik Planı Kaynak Tablosu

Kaynak Tablosu	2024	2025	2026	2027	2028	Toplam
Genel Bütçe	0	0	0	0	0	0
Valilikler ve Belediyelerin Katkısı	0	0	0	0	0	0
Diğer (Okul Aile Birlikleri)	55.000,00	72.000,00	92.400,00	116.800,00	160.000,00	496.000,00
TOPLAM	55.000,00	72.000,00	92.400,00	116.800,00	160.000,00	496.000,00

Tablo 25. Tahmini Maliyet Tablosu

Amaç ve Hedef No	2024	2025	2026	2027	2028	Beş Yıllık Toplam
AMAÇ 1	10.000	15.000	20.000	25.000	30.000	100.000
Hedef 1	10.000	15.000	20.000	25.000	30.000	100.000
AMAÇ 2	7.000	10.000	13.000	15.000	20.000	65.000
Hedef 1	7.000	10.000	13.000	15.000	20.000	65.000
AMAÇ 3	6.000	9.000	12.000	15.000	18.000	60.000
Hedef 1	6.000	9.000	12.000	15.000	18.000	60.000
AMAÇ 4	5.000	7.000	10.000	13.000	16.000	51.000
Hedef 1	5.000	7.000	10.000	13.000	16.000	51.000
AMAÇ 5	10.000	15.000	20.000	25.000	30.000	100.000
Hedef 5	10.000	15.000	20.000	25.000	30.000	100.000
AMAÇ TOPLAM	38.000	56.000	45.000	93.000	114.000	376.000

5. İZLEME VE DEĞERLENDİRME

İzleme, stratejik plan uygulamasının sistematik olarak takip edilmesi ve raporlanmasıdır. Değerlendirme ise uygulama sonuçlarının amaç ve hedeflere kıyasla ölçülmesi ile söz konusu amaç ile hedeflerin tutarlılık ve uygunluğunun analizi olarak tanımlanmaktadır. Stratejik planda ortaya konulan hedeflere ilişkin olarak yıllık iş planlarının oluşturulması ve hedeflere ilişkin somut göstergelerin geliştirilmesi önem arz etmektedir. Diğer taraftan, stratejik planın gerçekleştirilmesinde etkili bir izleme ve değerlendirme sisteminin kurulması temel kritik başarı faktörü olarak görünmektedir. 5018 sayılı kanun çerçevesinde hazırlanan yıllık raporların yanı sıra yıl içindeki uygulamaların takibine imkan tanıyacak belirli periyotları içeren raporlama ile uygulamaların izlenmesi ve gerekli değerlendirmelerin yapılarak faaliyetlerin sürekli olarak iyileştirilmesinin sağlanması öngörülmektedir.

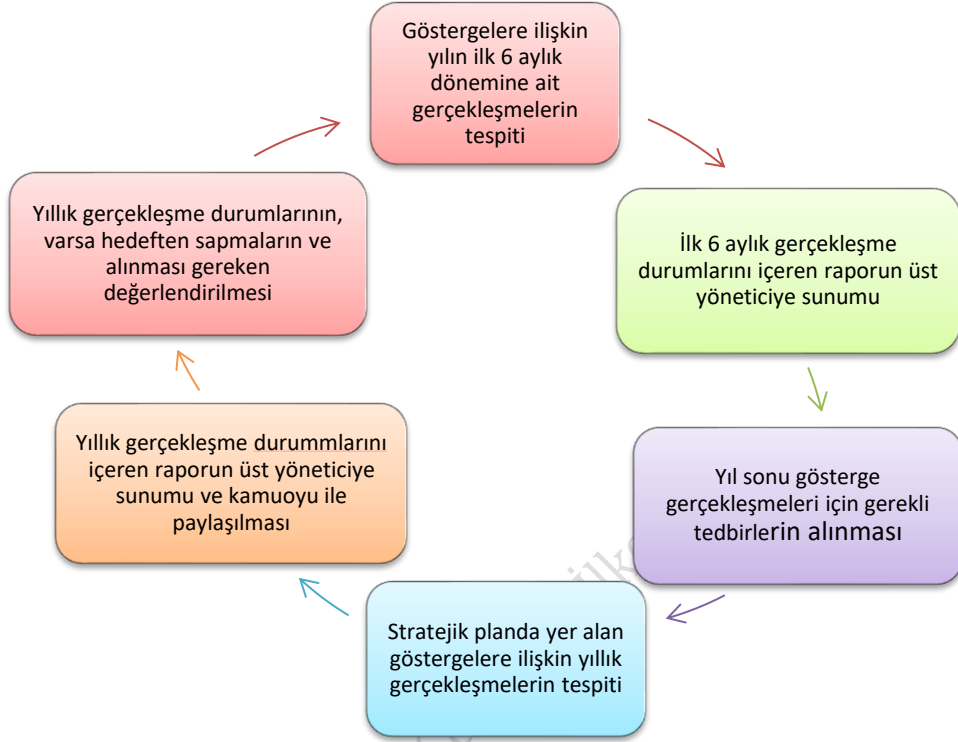
Kemal Çetintürk İlkokulu Müdürlüğü 2024-2028 Stratejik Planı İzleme ve Değerlendirme Modeli'nin çerçevesini;

1. 2024-2028 Stratejik Planı ve performans programlarında yer alan performans göstergelerinin gerçekleşme durumlarının tespit edilmesi,
2. Performans göstergelerinin gerçekleşme durumlarının hedeflerle kıyaslanması,
3. Sonuçların raporlanması ve paydaşlarla paylaşımı,
4. Gerekli tedbirlerin alınması süreçleri oluşturmaktadır.

Müdürlüğümüz 2024-2028 Stratejik Planında yer alan performans göstergelerinin gerçekleşme durumlarının tespiti yılda iki kez yapılacaktır. Yılın ilk altı aylık dönemini kapsayan birinci izleme kapsamında, Müdürlüğümüz strateji geliştirme birimi tarafından performans programlarında yer alan performans göstergelerinin gerçekleşme durumları tespit edilecektir. Göstergelerin gerçekleşme durumları hakkında hazırlanan rapor üst yöneticiye sunulacak ve böylelikle göstergelerdeki yıllık hedeflere ulaşılmasını sağlamak üzere gerekli görülebilecek tedbirlerin alınması sağlanacaktır.

Yılın tamamını kapsayan ikinci izleme dâhilinde; Müdürlüğümüz strateji geliştirme birimi tarafından performans programlarında yer alan performans göstergelerinin

yıllık gerçekleşme durumları tespit edilecektir. Yıllık gerçekleşme durumları, varsa gösterge hedeflerinden sapmalar ve bunların nedenleri üst yönetici başkanlığında birim yöneticilerince değerlendirilerek gerekli tedbirlerin alınması sağlanacaktır.



Stratejik Plan İzleme Değerlendirme Süreci

İzleme Değerlendirme Dönemi	Gerçekleştirilme Zamanı	İzleme Değerlendirme Dönemi Süreç Açıklaması	Zaman Kapsamı
Birinci İzleme Değerlendirme Dönemi	Her Yılın Temmuz Ayı İçerisinde	-Performans göstergelerinin 6 aylık gerçekleşme durumlarına ilişkin verilerin toplanması ve konsolide edilmesi. -Göstergelerin gerçekleşme durumları hakkında hazırlanan raporun üst yöneticiye sunulması	Ocak Temmuz Dönemi
İkinci İzleme Değerlendirme Dönemi	İzleyen Yılın Şubat Ayı Sonuna Kadar	-Performans programlarında yer alan performans göstergelerinin yıllık gerçekleşme durumlarına ilişkin verilerin toplanması ve konsolide edilmesi. -Yıllık gerçekleşmelerinin, gösterge hedeflerinden sapmaların ve sapma nedenlerinin değerlendirilerek gerekli tedbirlerin alınması	Tüm Yıl

